

Förmögna förfäders förmögenhet

Svante Janson

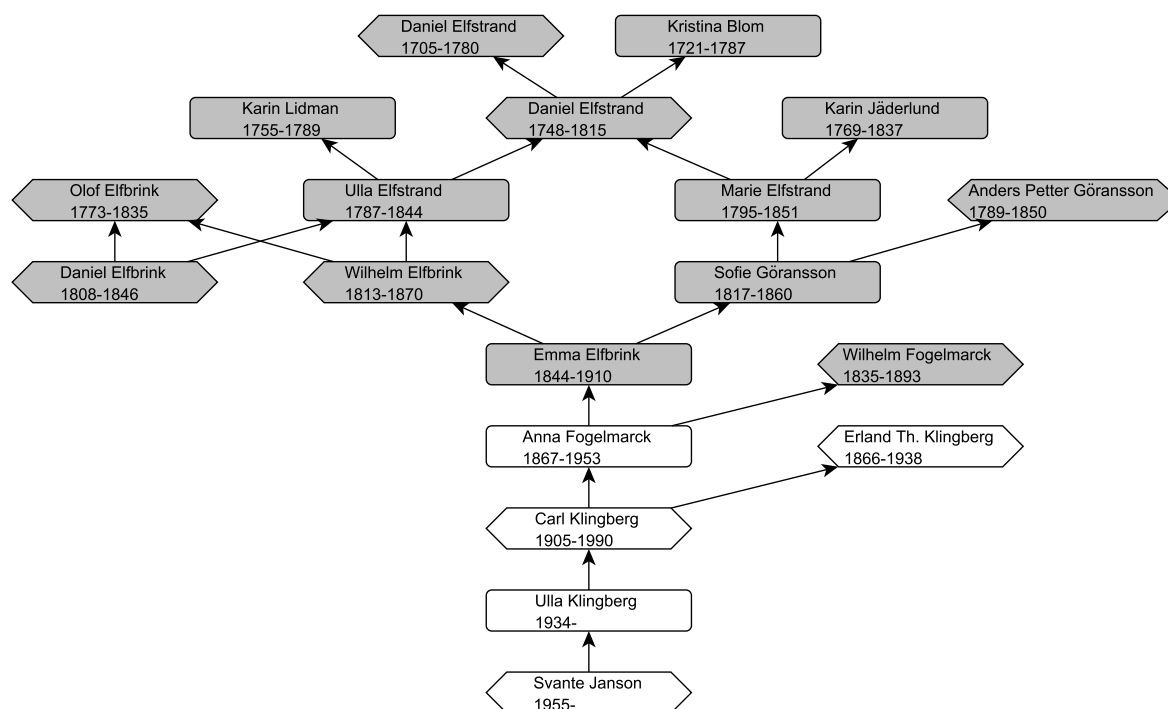


Bild 1: Antavla som visar min härstamning från och släktskapen mellan de personer som behandlas i denna artikel; dessa är markerade med grått.

Inledning

En gren av mina förfäder var grosshandlare och brukspatroner i Gävle och Valbo på 1700- och 1800-talen. Att de var mycket rika är välkänt inom släkten, och delar av deras förmögenhet har ärvts vidare genom generationerna så att även jag och andra har fått en liten del av den.

Men hur rika var de egentligen?

I denna artikel ges sammanställningar av dessa förfäders förmögenhet, som den visas i deras bouppteckningar.¹ De förfäder som behandlas är markerade med grått i antavlan i bild 1, som visar min härstamning från dem. (Även Daniel Elfbrink tas med fast han inte är en förfader.)

29 december 2019 (tryckfel rättade 1 januari 2020)

¹Bouppteckningarna har lästs digitalt, på Riksarkivet eller Arkiv Digital. Källhänvisningar ges med Arkiv Digitals numrering. (Riksarkivets numrering är snarlik.)

Bouppteckningarna registrerades och arkiverades vid häradsrätterna, och de flesta av dessa förfäder har två eller flera olika bouppteckningar, en för Gävle stad (Rådhusrätten) och minst en för egendom på landet, t.ex. i Valbo (Hille och Valbo tingslags häradsrätt; från 1880 Gästriklands östra tingslags häradsrätt). I de flesta fall tar bouppteckningen för Valbo upp även egendom på landet i andra härader (eller tingslag), men i några fall (fotnot 24, 45, 50) finns en del egendom redovisad i en tredje bouppteckning. Dessutom finns flera fall där

I texten nedan presenteras de med den totala förmögenhet som jag funnit för var och en. Mer detaljerade sammanfattningar av bouppteckningarna finns i tabeller sist i artikeln; där visas förutom totalsummor (brutto och netto efter avdrag för skulder) också de viktigaste posterna i förmögenheten, och vissa andra poster av intresse.²

Dessa grosshandlare och brukspatroner och deras fruar hade i de flesta fall ingen, eller relativt liten, enskild egendom; bouppteckningarna tar alltså upp (nästan) parets alla tillgångar. När det nedan talas om en grosshandlares förmögenhet så avser det alltså hans och hans frus gemensamma förmögenhet.³ Av samma skäl gäller att i de fall en hustru avled före mannen så tar hennes bouppteckning upp även mannens grosshandelsfirma och andra tillgångar.

Penningvärde. Beloppen anges nedan i dåtida myntsorter, avrundade till hela riksdaler (rdr) eller kronor (kr). Åren 1789–1855 fanns tre olika slags riksdaler med olika värde; nedan används riksdaler specie (sp) eller banco (bco) som i respektive bouppteckning.⁴ 1855 ersattes dessa av riksdaler riksmünt (rmt), som 1873 ersattes av krona (kr); 1 rdr rgs = 1 rdr rmt = 1 kr.

Att räkna om dåtidens pengar till motsvarande värde idag (2019) är naturligtvis svårt, bland annat eftersom många av dagens varor inte fanns då. För att ge en uppfattning har de totala förmögenheterna (netto) ändå räknats om enligt *Prisomräknare från medeltiden till 2100*⁵ som anger två olika värden, dels köpkraft enligt konsumentprisindex, och dels betalning för arbetstid enligt löneindex för manliga arbetare. Skillnaden mellan dessa två värden är stor, vilket beror på den enorma ökningen av reallöner och välstånd för vanliga människor sedan dessa grosshandlares tid. Räkning enligt löneindex visar grovt hur enorma förmögenheter grosshandlarna hade jämfört med vanligt folk, och ger nog en mer rättvisande bild av deras ställning, medan de mycket mindre siffrorna enligt konsumentprisindex visar att övre medelklassen idag har en köpkraft som inte ligger väldigt mycket efter vad en framgångsrik grosshandlare hade då.⁶ De omräknade beloppen anges i Mkr = miljoner kronor. (Siffrorna är avrundade av mig.)

Skatter och avgifter. I bouppteckningarna tas vanligen också arvsskatt och ibland andra avgifter upp bland skulderna, liksom ofta (som idag) begravningskostnader.⁷ Jag har nedan

bouppteckningar gjorts vid andra häradsrätter, men dessa bara är utdrag ur bouppteckningen i Valbo. (Det är nog troligt att detta alltid gjordes under en period, fast jag inte känner till alla fall.) Det är mycket möjligt att jag inte har hittat alla bouppteckningar, så att viss egendom kan saknas nedan, men troligen gäller detta relativt små belopp.

Hur förmögenheten sedan skiftats mellan arvingarna framgår inte av bouppteckningarna, men är inte heller relevant för sammanställningarna nedan. (Bara i två fall har jag hittat arvsskifteshandlingar.) Notera att fram till 1845 gällde olika arvsregler för stad och land; av egendom på landet ärvde söner dubbelt så mycket som sina systrar, medan alla barn ärvde lika av egendom i staden. På samma sätt delades fram till 1845 giftorättsgods på landet med $\frac{2}{3}$ till mannen och $\frac{1}{3}$ till hustrun, men i staden med hälften var.

²Dåtidens bouppteckningar är mycket detaljerade. T.ex. omfattar Olof Elbrinks bouppteckningar i Gävle, Valbo m.m. och Väddö (se fotnot 24) 37, 10 resp. 9 sidor. Där finns både stort och smått, med 173 333 rdr i en klump för hans andel i grosshandelsfirman, och många sidors listor på lösöre ned till en pannkaksspade för 4 skilling ($\frac{1}{12}$ riksdaler; motsvarar 2019 ca 10 kr mätt med konsumentprisindex och ca 360 kronor enligt löneindex). Emma Fogelmarcks huvudbouppteckning 1910 (fotnot 51) har, med bilagor, 131 sidor.

³Enligt dåtidens sed räknades normalt allt som mannens egendom; gifta kvinnor var inte myndiga före 1921. Vid dödsfall och arv gällde (fram till 1898) att fast egendom på landet som ärvts eller som köpts före äktenskapet var enskild egendom, medan fast egendom som köpts under äktenskapet var giftorättsgods, liksom lös egendom och all egendom i staden.

⁴Det är tydligt att i affärsverksamhet användes istället vanligen riksdaler riksgälds (rgs); bouppteckningarna innehåller ofta omräkningar av vissa poster från rdr rgs till rdr bco. 1804–1855 hade dessa en fast inbördes kurs med 1 rdr bco = $\frac{1}{2}$ rdr rgs; detta förklarar att en del poster i bouppteckningarna slutar på t.ex. 333 rdr bco; det har då nog varit jämna tusental (eller 500-tal) rdr rgs.

⁵Rodney Edvinsson, *Prisomräknare från medeltiden till 2100*.
<http://historicalstatistics.org/Jamforelsepris.htm>

⁶Jämförelsen är som sagt grov, och försväras av att siffrorna anger förmögenheter, medan årsinkomsten är okänd.

inte dragit av dessa avgifter och begravningskostnader, eftersom syftet är att visa personernas förmögenhet i livstiden; nettot som redovisas nedan skiljer sig därför något från nettot i bouppteckningarna, men skillnaden är liten.

Daniel Elfstrand D:son d.ä. (1705–1780)

Daniel Danielsson d.ä.⁸ var bondson från Västana i Älvkarleby, men flyttade till Gävle som tonåring, senast 1722, där han tog namnet Elfstrand. Han blev 1738 borgare i Gävle och kunde grunda sin egen grosshandelsfirma. Daniel Elfstrand tycks ha varit en handelsman i ganska liten skala, med spannmål och andra jordbruksvaror samt järnexport från bergsmän.

Daniel Elfstrand gifte sig 1740 med Kristina Blom (1721–1787), dotter till en byggmästare och bildhuggare i Gävle.

Daniel Elfstrand startade alltså med två tomma händer.⁹ Han hade vid sin död 1780 tillgångar på 1 020 riksdaler brutto och en skuld (ett banklån) på 64 rdr, alltså netto **956 riksdaler**, se tabell 1.¹⁰ Detta motsvarar 2019 ca **400 000 kr** mätt med konsumentprisindex, och ca **10 Mkr** mätt med löneindex för arbetare. Ca 1/3 av tillgångarna är fordringar på bergsmän; detta var säkert förskottslikvid för järn.¹¹ Vidare ägde han andel i ett skepp, som fraktade hans (och kanske andras) varor till och från utlandet.¹²

Daniel och Kristina ärvdes av sina fyra barn, däribland sonen Daniel (1784–1815) nedan.

Daniel Elfstrand D:son d.y. (1748–1815)

Daniel Elfstrand D:son d.y. var son till Daniel Elfstrand D:son d.ä. Han övertog pappans firma och utvidgade den väsentligt.¹³ Till det bidrog nog att Daniel d.y. 1774 gifte sig rikt, med Karin Lidman (1755–1789), dotter till en förmögen bergsrådman i Falun, Anders Lidman (1709–1783), som de antagligtvis fick ett gott arv efter.¹⁴

⁷Arvsskatten var framför allt (från 1698 till ca 1870) 1/8% av dödsboets bruttotillgångar, som gick till de fattiga i socknen. För personer med tillgångar i flera olika socknar, vilket gäller de flesta av nedanstående, beräknades detta för varje socken för sig. T.ex. ägde Olof Elfbrink egendom (bl.a. andelar i bruk) i minst 10 socknar, se fotnot 24. Sofie Göransson, gift med Wilhelm Elfbrink, hade egendom i 15 socknar (inkl. Gävle stad; se fotnot 44); av hennes kvarlåtenskap fick de fattiga i Gävle 659 rdr, men de fattiga i Folkärna bara 4 öre, vilket inte ens 1860 var särskilt mycket.

Tydligen hade Gävle även en lokal arvsskatt, som var större: alla bouppteckningar i Gävle nedan (utom kanske en), men inte de i Valbo för egendom på landet, tar upp även "Magistratens arvode 1%", och i vissa fall "Justitiestatens 1/4 %" och "Charta Sig. och Lösen" (dvs stämpelavgift; oklart hur denna beräknades).

Stämpelavgift med varierande belopp utgick nog även om den inte togs upp i bouppteckningen, och tidvis fanns även andra arvsskatter som inte syns i bouppteckningarna.

⁸d.ä. och d.y. är mina beteckningar för att skilja de två Daniel Elfstrand från varandra.

⁹1734 fick Daniel, då bodbetjänt, ärva 99 daler kopparmynt efter sin trolovade fästmö Brita Norell som hastigt avled; detta motsvarar 2019 ca 6 000 kr mätt med konsumentprisindex och 140 000 kr mätt med löneindex.

¹⁰Bouppteckning: Gävle stad Rådhusrätt och magistrat (X) FIIa:14 (1778–1785) Bild 297 / nr 49.

¹¹S.k. förlag. Det var vanligt att grosshandlare finansierade bondehamrar genom att i förväg avtala att köpa hela årsproduktionen av järn från en bergsman, och sedan lämna pengar och varor på kredit som förskott tills järnet levererats. Järnet exporterades sedan.

¹²Bland tillgångarna fanns även böcker för 3 rdr: 1 gammal bibel, 2 psalmböcker, Wallströms postilla, 2 nattvardsböcker.

¹³Det verkar som att Daniel d.y., som var 31 år när fadern dog, då redan hade börjat egen grosshandel vid sidan av faderns. Taxeringslängder från 1776 och 1778 för handlande i Gävle tar upp Daniel Elfstrand d.ä. och d.y. var för sig, med större belopp för sonen än för fadern.

¹⁴Tyvärre har jag inte hittat Anders Lidmans bouppteckning.

Daniel Elfstrand bodde i en stadsgård med ett stort hus vid Gavleån, nr 5 i tredje kvarteret (nu N. Strandgatan 23);¹⁵ han hade kontor och lager i bottenvåningen, och hans skepp kunde lägga till alldeles utanför. Det sägs att Daniel och hans fru Karin fick tomten till skänks av hennes far Anders Lidman, som även lät bygga huset.

Daniel Elfstrand och hans hustru Karin Lidman hade vid hennes död 1789 tillgångar på 16 204 rdr sp brutto och skulder på 2 925 rdr sp, alltså netto **13 278 rdr sp**, se tabell 2.¹⁶ Detta motsvarar 2019 ca **5 Mkr** mätt med konsumentprisindex och **150 Mkr** mätt med löneindex. Daniel Elfstrand ägde alltså då mer än 10 gånger så mycket som hans far 9 år tidigare. Av dödsboets tillgångarna var den största delen, 9 855 rdr, Daniels andel i sin grosshandelsfirma (Dan. Elfstrand & Co), där han då hade en kompanjon.¹⁷

Daniel Elfstrand hade vid sin död 1815 tillgångar på 110 359 rdr bco brutto och skulder på 1 333 rdr bco, alltså netto **109 026 rdr bco**, se tabell 3.¹⁸ Detta motsvarar 2019 ca **15 Mkr** mätt med konsumentprisindex och **500 Mkr** mätt med löneindex. Förmögenheten hade alltså ökat väsentligt sedan 1789. Större delen av tillgångarna är en ospecificerad post 88 333 rdr bco ”contanter och fordringar”. Daniel Elfstrand hade dragit sig tillbaka från affärerna och gått ur firman Dan. Elfstrand & Co 1810, och hade då ersatts som kompanjon av sonen Per Elfstrand (1783–1845). Antagligtvis hade Daniel Elfstrand låtit sitt kapital stå kvar i firman, och istället fått en fordran på sonen eller firman; det är också möjligt att en del kan ha varit fordran på Olof Elfbrink sedan han blev kompanjon 1802 då han kanske fick köpa in sig mot en skuld till Daniel. (Eller om Olof Elfbrink senare, t.ex. 1810, ökade sin andel i firman.) Bland andra tillgångar finns Daniel Elfstrands gård nr 5 i tredje kvarteret, liksom granntomterna nr 3 (bebyggd med ett stenhus, där sonen Carl bodde) och nr 4 (som var familjen Elfstrands trädgård), samt herrgården Lexe utanför Gävle där familjen bodde sommartid.

Daniel Elfstrand var gift två gånger och efterlämnade som änka Karin f. Jäderlund (1769–1837). Förmögenheten ärvdes av de sju barn (i båda äktenskapen) som överlevde Daniel, däribland nedanstående Ulla (gift med Olof Elfbrink) och Marie (gift med Anders Petter Göransson). (Daniel hade sammanlagt 11 barn, men 4 dog unga.)

Olof Elfbrink (1773–1835)

Olof Elfbrink var grosshandlare i Gävle och brukspatron på Mackmyra bruk. Han var ursprungligen, liksom tidigare Daniel Elfstrand d.ä., bondson från Västanå i Älvkarleby,¹⁹ och flyttade som 15-åring till Gävle och tog namnet Elfbrink. Olof fick anställning hos sin fars kusin Daniel Elfstrand d.y., först som betjäntpojke men han avancerade snabbt och blev 1802 kompanjon med Daniel Elfstrand d.y. i hans grosshandelsfirma Dan. Elfstrand & Co, och 1807 gifte han sig med Daniel Elfstrands dotter Ulla Elfstrand (1787–1844). Olof Elfbrink ägde vid sin död 1835 5/12 av Dan. Elfstrand & Co.²⁰ Olof Elfbrink ägde dessutom själv Mackmyra bruk

¹⁵Gävle var indelat i fyra kvarter, och tomterna numrerades i varje kvarter. Kvarteren betecknas ibland med romerska siffror.

¹⁶Bouppteckning: Gävle stad Rådhusrätt och magistrat (X) FIIa:15b (1786–1790) Bild 163 / nr 61.

¹⁷Bland tillgångarna fanns även 17 rdr för böcker: 1 bra bibel, 1 mindre bibel, Jesu Christi lefnads historia, Baelters postilla, Norborgs postilla, 2 Fresenius Communionbok, 2 Sv. psalmböcker, Krygers Naturliga Theologi, Svensk Historia, Gellerts Moraliska Föreläsningar.

¹⁸Bouppteckning: Gävle stad Rådhusrätt och magistrat (X) FIIa:28 (1815–1816) Bild 265 / nr 34. Begravningskostnader upptas med 1000 rdr bco; detta motsvarar 2019 ca 135 000 kr mätt med konsumentprisindex och 4,5 Mkr mätt med löneindex.

¹⁹De kom från samma bondgård i Älvkarleby; Daniel Elfstrand d.ä. var bror till Olof Elfbrinks farfar, som stannade kvar hemma och senare tog över gården.

²⁰De två andra kompanjonerna var sedan 1815 hans svågrar Per Elfstrand (1783–1845, son till Daniel d.y. och

sedan 1814 och 1819²¹ och, tillsammans med sina kompanjoner, andelar i flera andra järnbruk i Gästrikland och Dalarna. Han ägde också några fastigheter i Gävle,²² ett par gårdar utanför staden (Lerviken och Kungsbäck), samt Mälby rusthåll på Vaddö.²³

Olof Elfbrink hade vid sin död tillgångar på 449 909 riksdaler banco och skulder på 8 483, alltså netto **441 426 riksdaler banco**, se tabell 4.²⁴ Detta motsvarar 2019 ca **60 Mkr** mätt med konsumentprisindex, och ca **1 900 Mkr** mätt med löneindex för arbetare. Ca 40% av tillgångarna är hans andel i Dan. Elfstrand & Co; Mackmyra bruk är drygt 20% och andelar i andra bruk är nästan lika mycket; fastigheter i Gävle är ca 10%.

Olof Elfbrink efterlämnade änkan Ulla. Deras förmögenhet ärvdes av barnen Daniel (1808–1846, se nedan), Charlotte (1810–1885, gift med Gustaf Luth) och Wilhelm (1813–1870, se nedan).

Ulla (Ulrika) Elfbrink f. Elfstrand (1787–1844)

Ulla Elfbrink var dotter till Daniel Elfstrand d.y. och hans första hustru Karin Lidman, och gift med Olof Elfbrink. Vid arvsskifte efter mannen erhöll hon Mackmyra bruk och hans andelar i andra bruk, samt den stora gården i Gävle där de bodde och några andra fastigheter i staden.²⁵ Som änka fortsatte hon att driva Mackmyra bruk, där bland annat en ny hammarsmedja byggdes under hennes tid.

Ulla Elfbrink hade vid sin död 1844 tillgångar på 255 497 rdr bco och skulder på 28 114 rdr bco, alltså netto **227 383 riksdaler banco**, se tabell 5.²⁶ Detta motsvarar 2019 ca **30 Mkr** mätt med konsumentprisindex, och ca **970 Mkr** mätt med löneindex för arbetare.²⁷ Av tillgångarna utgjorde Mackmyra bruk knappt hälften (48%), och Mackmyra tillsammans med andelar i andra bruk utgjorde 80%; fastigheterna i Gävle var bara 8%.

Ulla Elfbrink ärvdes som sagt av barnen Daniel (1808–1846), Charlotte (1810–1885) och Wilhelm (1813–1870).

Karin Lidman) och Anders Petter Göransson (1789–1850, se nedan). Dan. Elfstrand & Co hade vuxit kraftigt under Daniel Elfstrands tid, och växte ännu mer under Olof Elfbrinks; firman sysslade bland annat med export av stångjärn och import av många olika varor, och hade ett stort rederi (åren före Olofs död Gävles största rederi, och ett av de största i hela Sverige).

²¹De två tidigare ägarna till Mackmyra sålde sina hälften till Olof Elfbrink olika år.

²²Olof Elfbrink bodde i en stor gård vid Järntorget i Gävle (nr 23, 24 och 26 i tredje kvarteret). Han ägde också bl.a. två andra gårdar på andra sidan Järntorget (nr 1 och nr 2 m.fl. i fjärde kvarteret); vid hans död bodde i den ena hans dotter Charlotta (1810–1885) och hennes man Gustaf Luth (1800–1863) samt hans son Daniel Elfbrink (1808–1846), och i den andra (där Olof med familj bodde före 1815) hans frus styvmor Karin Elfstrand f. Jäderlund (1769–1837).

²³Mälby köpte Olof 1804, antagligen för att ge sina föräldrar i Älvkarleby en bekväm och trygg ålderdom; på Mälby bodde sedan, under resten av sina liv, Olofs bror Nils Elfbrink (1782–1837) med deras föräldrar Daniel Nilsson (1727–1815) och Cajsa Jansdotter (1741–1824).

²⁴Bouppteckningar: Gävle stad Rådhusrätt och magistrat (X) FIIa:37 (1835–1836) Bild 403 / nr 75; Gästriklands domsaga (X) FII:25 (1836) Bild 3 / nr 1 ("å landet": Mackmyra bruk och andelar i andra bruk); Vaddö och Häverö skeppslags häradsrätt (AB) FII:11 (1835–1839) Bild 1470 / nr 133 (Mälby). Dessutom Gästriklands domsaga (X) FII:26 (1837–1838) Bild 176 / nr 78 (Hedesunda och Österfärnebo socken; ett utdrag ur bouppteckningen i FII:25 ovan, upprättad samma dag.) Olof Elfbrink hade (främst genom andelarna i bruk) egendom i minst 10 socknar (Gävle, Valbo, Hedesunda, Ovensjö, Österfärnebo, Husby, Hedemora stad, Floda, Stora Tuna, Gustafs).

²⁵Barnen ärvde bl.a. pappans andel i grosshandelsfirman; de gick ur den firman men båda sönerna och dotterns man blev grosshandlare, med andra firmor.

²⁶Bouppteckningar: Gävle stad Rådhusrätt och magistrat (X) FIIa:44 (1844) Bild 788 / nr 128; Gästriklands domsaga (X) FII:32 (1845) Bild 3 / nr 1.

²⁷Detta stämmer bra med att hon har behållit ca hälften av Olof Elfbrinks förmögenhet som giftorättsgods. (Se fotnot 1.)

Anders Petter Göransson (1789–1850)

Anders Petter Göransson var son till en grosshandlare i Askersund. Han kom som 14-åring till Gävle från Askersund för att gå i den Brändströmska elementarskolan (senare Borgarskolan). Efter skolan blev han kvar i Gävle och blev anställd i Dan. Elfstrand & Co, där han snart avancerade till bokhållare. Han var 1807–1815 inneboende hos Olof och Ulrika Elfbrink. Han gifte sig 1815 med Daniel Elfstrands dotter²⁸ Marie Elfstrand (1795–1851), och blev ungefär samtidigt också kompanjon i firman Dan. Elfstrand & Co, som därefter (till Olof Elfbrinks död) ägdes av svågern Olof Elfbrink, Anders Petter Göransson och Per Elfstrand (1783–1845; son till Daniel Elfstrand d.y.).

Anders Petter Göransson hade vid sin död 1850 tillgångar på 224 668 rdr bco och skulder på 3 933 rdr bco alltså netto **220 735 riksdaler banco**, se tabell 6.²⁹ Detta motsvarar 2019 ca **25 Mkr** mätt med konsumentprisindex, och ca **900 Mkr** mätt med löneindex för arbetare. Drygt 50% av tillgångarna var hans andel (1/3) av firman Dan. Elfstrand & Co, av detta var i sin tur drygt hälften fartyg.³⁰ 30% utgjordes av fastigheter, däribland hans gård i Gävle (6%), herrgården Lexe³¹ (4%) och den större herrgården Stigslund³² med ett tegelbruk (16%). Andelar i järnbruk var 12% av tillgångarna.

Anders Petter och Marie Göransson ärvdes av de sex levande barnen (en son hade dött ung), däribland dottern Sofie (1817–1860), gift med Wilhelm Elfbrink, se nedan.

Daniel Elfbrink (1808–1846)

Daniel Elfbrink var äldsta barnet till Olof och Ulla Elfbrink.³³ 1835, några månader före faderns död, bildade Daniel en egen grosshandelsfirma Elfbrink & Luth tillsammans med svågern Gustaf Luth (1800–1863), som året innan gift sig med Daniels syster Charlotte.³⁴ Daniel Elfbrink och Gustaf Luth upplöste sitt bolag nyåret 1845, och Daniel bildade istället firman Elfbrink, Norman & Co med grosshandlaren August Norman (1805–1886), där Daniel ägde 2/3. (Samtidigt behöll Gustaf Luth firmanamnet Elfbrink & Luth, och fick snart sin andra sväger Wilhelm Elfbrink som ny kompanjon, se nedan.)

Daniel Elfbrink hade vid sin död 1846 tillgångar på 320 840 rdr bco och skulder på 113 795 rdr bco, alltså netto **207 045 riksdaler banco**, se tabell 7.³⁵ Detta motsvarar 2019 ca **25 Mkr** mätt med konsumentprisindex, och ca **900 Mkr** mätt med löneindex för arbetare.

²⁸I andra äktenskapet, med Karin Jäderlund (1769–1837).

²⁹Bouppteckningar: Gävle stad Rådhusrätt och magistrat (X) FIIa:52 (1852) Bild 218 / nr 46;

Gästriklands domsaga (X) FII:40 (1851) Bild 496 / nr 176. (Stigslund, andelar i bruk.)

Ånkan Marie Elfstrand dog mindre än ett år efter mannen. Hennes bouppteckning i Gävle upprättades samma dag som mannens. Där upptas guld och silver (sak för sak) samt gångkläder (i klump) till 149, 93 resp. 100 rdr bco; i övrigt beräknades hennes giftorättsandel av slutsummorna för fast och lös egendom i mannens bouppteckning, vilket gav en behållning på 76 054 rdr bco. Gissningsvis gjordes även en bouppteckning för hennes egendom i Hille (giftorättsdel i Stigslund) och bruksandelar, men den har jag inte funnit.

Bouppteckning: Gävle stad Rådhusrätt och magistrat (X) FIIa:52 (1852) Bild 240 / nr 47.

Arvsskifte mellan de 6 (levande) barnen efter föräldrarna:

Gävle stad Rådhusrätt och magistrat (X) FIIa:52 (1852) Bild 277 / nr 54.

³⁰Dan. Elfstrand & Co hade några år tidigare, runt 1845, varit Sveriges största rederi.

³¹Då ett lantställe vid Gavleån; nu ett villaområde i västra Gävle.

³²Då på landet, i Hille socken; nu en stadsdel i norra Gävle.

³³Daniel Elfbrink dog barnlös och är alltså inte en av mina förfäder, men han platsar ändå i denna redogörelse eftersom hans förmögenhet delvis ärvt vidare av min släkt.

³⁴Gustaf Luth var son till kyrkoherden i Torsång (Dalarna). Han kom till Gävle senast 1816, var först handelsbetjänt och sedan bokhållare, och bodde i Olof Elfbrinks gård ca 1823–1828 (varvid han gissningsvis arbetade i Elfbrinks firma Dan. Elfstrand & Co). Gustaf blev grosshandlare ca 1828.

Av tillgångarna var nästan hälften (44%) hans andelar i fartyg (i firman Elfbrink, Norman & Co); Daniel Elfbrink hade året före sin död det fjärde största rederiet i Sverige.³⁶ Bland andra tillgångar utgjorde Mackmyra bruk drygt 30%, och stångjärn och spik därifrån ytterligare 7%. Daniel hade också köpt ett stort hus vid Gavleån (nr. 6 i tredje kvarteret, nu N. Strandgatan 25), granne och hopbyggt med Elfstrands hus som hans morbror Per Elfstrand (1783–1845) ärvt efter Daniel Elfstrand d.y.³⁷

Daniel Elfbrink var förlovad med Carolina (Lina) Ekstedt (1821–1904), men han dog innan de hann gifta sig.³⁸ Dagen före sin död skrev han ett testamente där han, förutom åtskilliga legat, testamenterade hela förmögenheten till fästmön Lina.³⁹ Lina Ekstedt avstod dock större delen av arvet till Daniels syskon Charlotte (gift med Gustaf Luth) och Wilhelm (se nedan). Lina behöll Daniels stora hus i Gävle (nr 6 i tredje kvarteret), där hon bodde resten av sitt långa liv, och antagligtvis en del kontanter eller värdepapper; vidare fick hon i ersättning av Charlotte och Wilhelm skuldsedlar på sammanlagt 50 000 rdr bco, som löpte med 5% ränta, vilket gav henne en fast årlig inkomst.⁴⁰ Lina Ekstedt gifte sig sedan 1867, 21 år efter Daniels död, med Daniels bror Wilhelm Elfbrink, nu änkling, se nedan. Hon fick inga barn.

Wilhelm Elfbrink (1813–1870)

Wilhelm Elfbrink var yngsta barnet till Olof och Ulla Elfbrink. Han gifte sig 1837 med sin kusin Sofie Göransson (1817–1860), dotter till Anders Petter Göransson och Marie Elfstrand.

Efter faderns död 1835 hade Wilhelm en egen grosshandelsrörelse. 1845 (troligen) blir han ny kompanjon till svågern Gustaf Luth (1800–1863, gift med Wilhelms syster Charlotte) i firman Elfbrink & Luth, se ovan. De hade bl.a. ett stort rederi, även om det var mindre än brodern Daniels. Efter brodern Daniels död ärvde Wilhelm Mackmyra bruk. Han ärvde också efter sin mamma andelar i Klosters och Grängshammars bruk, och Sofie ärvde ytterligare andelar i dessa efter sina föräldrar. Vidare köpte Wilhelm Elfbrink och Gustaf Luth Galtströms bruk i Medelpad år 1848. Så småningom avvecklades grosshandelsrörelsen och rederiet;⁴¹ istället

³⁵Bouppteckningar: Gävle stad Rådhusrätt och magistrat (X) FIIa:47 (1847) Bild 205 / nr 44; Gästriklands domsaga (X) FII:36 (1847) Bild 3 / nr 1 (Mackmyra m.m.).

³⁶Störst var Dan. Elfstrand & Co, som efter Per Elfstrands död ägdes av Daniels morbror Anders Petter Göransson och två av Daniels kusiner; även nr. 2 var ett Gävlerederi (L.P. Löthman). Detta enligt en lista, återgiven i Gillis Andersson, *Gästrikland och Järnet* s. 157, där Daniel Elfbrink och August Norman står separat med 8 resp. 6 fartyg på sammanlagt 1317 resp. 584 läster. 1846 har de kombinerat sina rederier och deras firma Elfbrink, Norman & Co borde då ha blivit näst största rederi i Sverige.

³⁷Daniels hus hade ursprungligen byggts åt Daniel Elfstrand d.y.:s svåger Samuel Valley (1747–1805) och hans hustru Brita Lidman (1750–1821), syster till Karin Lidman; det sägs att det liksom Elfstrands hus bekostades av Britas och Karins far Anders Lidman i Falun. Huset hade senare haft andra ägare.

³⁸Daniel Elfbrink dog på vad som skulle ha varit hans första lysningssöndag.

³⁹Se bouppteckningen Gästriklands domsaga (X) FII:36 (1847) Bild 3 / nr 1.

⁴⁰Hon förbehöll sig rätten att testamentera bort dessa skuldsedlar, men så skedde inte varför de vid hennes död 1904 avskrevs.

50 000 rdr bco 1850 motsvarar 2019 ca 5 Mkr mätt med konsumentprisindex, och ca 200 Mkr mätt med löneindex för arbetare. Vid Linas död 1904 var beloppet omräknat till 75 000 kr, vilket motsvarar 2019 ca 4 Mkr mätt med konsumentprisindex, och ca 50 Mkr mätt med löneindex för arbetare. 5 % ränta gav alltså en årlig inkomst som 2019 motsvarar ca 250 000 kr mätt med konsumentprisindex, och mellan ca 10 Mkr (1850) och 2,5 Mkr (1904) mätt med löneindex för arbetare.

Lina skrev under avståendet först den 1/11 1850; möjligen tyder detta på att det föregicks av långa förhandlingar, men tyvärr vet jag inget om detta.

Se Linas bouppteckning Gävle stad Rådhusrätt och magistrat (X) FIIa:115 (1904) Bild 1140 / nr 54.

⁴¹Elfbrink & Luth hade 5 fartyg 1845 och 4 1860 (vid Sofies död); vid Gustafs död 1863 hade de bara 1, och vid Wilhelms död 1870 inga fartyg alls. Bouppteckningen visar också lager i firman av trävaror (för export till London), korn, malt och järnmalm, vilker ger en uppfattning om verksamheten. Tidningsnotiser visar också export av stångjärn (till åtminstone 1865) samt import av stenkol och seltervatten (dvs mineralvatten).

investerade Wilhelm i olika industriföretag och andra aktiebolag, bl.a. Gefle–Dala järnväg och Korsnäs sågverk (nu en del av BillerudKorsnäs AB) samt Sandvikens järnverk (nu Sandvik) och Forsbacka järnverk.⁴² Wilhelm hade också ärvt faderns stora hus vid Järntorget i Gävle (se fotnot 22) där han bodde med sin familj.

Wilhelm och Sofie Elfbrink hade vid hennes död 1860 tillgångar på 962 724 rdr rmt och skulder på 328 791 rdr rmt, alltså netto **633 933 riksdaler riksmünt**, se tabell 8.^{43 44} Detta motsvarar 2019 ca **40 Mkr** mätt med konsumentprisindex, och ca **1 200 Mkr** mätt med löneindex för arbetare. Drygt hälften av tillgångarna var de olika järnbruken; Mackmyra (med stångjärn därifrån) utgjorde 30% av (brutto)tillgångarna, och andelarna i Galtström och andra bruk 23%. Aktier utgjorde 24%, dvs drygt hälften av resten. Fastigheterna i Gävle var bara 6%, och fartysandelarna mindre än 5% av tillgångarna.

Wilhelm gifte 1867 om sig med Lina Ekstedt (1821–1904), som en gång var förlovad med Wilhelms bror Daniel och ärvde honom, se ovan. (Wilhelm och Lina hann bara vara gifta i knappt 3 år innan han dog.)

Wilhelm Elfbrink hade vid sin död 1870 tillgångar på 655 814 rdr rmt och skulder på 165 680 rdr rmt alltså netto **490 134 riksdaler riksmünt**, se tabell 9.⁴⁵ Detta motsvarar 2019 ca **30 Mkr** mätt med konsumentprisindex, och ca **750 Mkr** mätt med löneindex för arbetare. Tillgångarna fördelas ungefär som 10 år tidigare. Mackmyra bruk (med järn) utgör nu 37%, och 1/2 Högbo bruk (nu utan järnbruk) 8%; aktier är 26%. Fastigheter i Gävle är bara drygt 1%; de har ju just brunnit i stadens brand 1869. En post som ökat kraftigt är fordringar, nu 21%, där mer än hälften är en fordran på Filialbanken.⁴⁶

Wilhelm ärvdes av sina tre döttrar: Julia (1839–1918), gift med Oskar von Otter (1835–1905); Emma (1842–1910), gift med Wilhelm Fogelmarck (1835–1893), se nedan; Anna (1844–1913), gift med Christian Lundeberg (1842–1911). Lina tycks efter Wilhelms död i stort sett ha behållit vad hon ägde före giftermålet.⁴⁷

⁴²Wilhelm var nog med vid grundandet av alla dessa bolag, och åtminstone Korsnäs sågverk AB lär ha instiftats vid ett möte på Elfbrinks kontor 1855. Wilhelm hade 14% av aktierna i Korsnäs sågverk och var kassadirektör (dvs VD) 1856–1869.

Wilhelm hade (tyvärr) en betydligt mindre aktiepost i Sandvikens järnverk (1%), men spelade ändå en viktig roll med att hjälpa sin sväger och kusin G.F. Göransson (1819–1900, bror till Sofie) att bilda bolaget 1868, efter konkursen med Göranssons första bolag Högbo Stål- och Järnverk. (Wilhelm hade också tidigare hjälpt Göransson ekonomiskt vid hans försök med Bessemerblåsning som så småningom ledde till Sandvikens järnverk.)

Forsbacka järnverk kom inte igång förrän efter Wilhelms död. Det var då ett familjeföretag som ägdes av Wilhelm Elfbrinks tre svärsöner Christian Lundeberg (1842–1911), Wilhelm Fogelmarck (1835–1893) och Oskar von Otter (1835–1905), samt Christian Lundebergs far August Lundeberg (1810–1885) som ledde bolaget.

⁴³Bouppteckningar: Gävle stad Rådhusrätt och magistrat (X) FIIa:61 (1861) Bild 112 / nr 29; Hille och Valbo tingslags häradsrätt (X) FII:3 (1861–1865) Bild 112 / nr 34; samt utdrag ur denna i Bergsjö tingslags häradsrätt (X) FII:13 (1860–1866) Bild 372 / nr 196; Stora Tuna och Gustafs tingslags häradsrätt (W) FII:38 (1861–1862) Bild 2160 / nr 214. Arvsskifte: Gävle stad Rådhusrätt och magistrat (X) FIIa:62 (1862) Bild 292 / nr 76.

⁴⁴Tillgångarna var, genom andelar i olika bruk, fördelade på 14 socknar förutom Gävle stad: Valbo, Hedesunda, Njurunda, Attmar, Gnarp, Husby, Folkärna, St. Skedvi, Garpenberg, Floda, Näs, St. Tuna, Gustafs, Norrbärke.

⁴⁵Bouppteckningar: Gävle stad Rådhusrätt och magistrat (X) FIIa:70 (1870–1870) Bild 320 / nr 101; Hille och Valbo tingslags häradsrätt (X) FII:6a (1868–1874) Bild 3600 / nr 175; Ovensjö, Torsåker och Årsunda tingslags häradsrätt (X) FII:11 (1871–1872) Bild 104 / nr 45 (Högbo bruk). Ingen av dessa tar upp Galtströms bruk, men andra källor (bl.a. tidningsnotiser och brev) visar att Wilhelm fortfarande ägde 1/2 bruket vid sin död; detta är antagligtvis upptaget i en egen bouppteckning, som jag inte hittat. Siffrorna ovan kan alltså vara för låga.

⁴⁶Å andra sidan har Wilhelm en något större skuld till Filialbanken. Förhållandet är oklart för mig.

⁴⁷Wilhelm och Lina bodde i Linas hus vid Gavleån (se fotnot 37 och 40); jag misstänker att Wilhelm använde sitt gamla hus, som han ärvt efter sin far Olof och som också var stort, som kontor. Huset förstördes vid Gävle

Wilhelm Fogelmarck (1835–1893)

Wilhelm Fogelmarck kom från Västervik, där hans far Fredrik August Fogelmarck (1801–1868) var sjökaptan till 1848 då han gick iland och blev skeppsklarerare i Västervik.⁴⁸

Wilhelm studerade på Ultuna lantbruksläroverk 1855–1857, och blev sedan underlärare på Gävleborgs läns hushållningssällskap nya lantbruksskola i Valbo utanför Gävle; lantbruksskolan flyttade 1858 till Vall, den största gården i Valbo, vilken sedan medeltiden varit ägd av staten. Redan 1860 blev Wilhelm föreståndare och förstelärare på Vall. En av ledamöterna i styrelsen för lantbruksskolan var Wilhelm Elfbrink, och 1863 gifter Wilhelm Fogelmarck sig med hans dotter Emma Elfbrink (1842–1910). De bor sedan i den nybyggda herrgården på Vall, och Wilhelm Fogelmarck arrenderar jordbruket på Vall (som fortfarande ägs av staten).

Efter Wilhelm Elfbrinks död 1870 delas arvet mellan de tre döttrarna Julia (1839–1918), Emma (1842–1910) och Anna (1844–1912), gifta med resp. Oskar von Otter (1835–1905), Wilhelm Fogelmarck och Christian Lundeberg (1842–1911). Mackmyra bruk delas då mellan Emma och Anna; enligt tidens synsätt ägs Mackmyra sedan till hälften var av deras män Wilhelm Fogelmarck och Christian Lundeberg. Dessutom planerade Wilhelm Elfbrink vid sin död att tillsammans med Christian Lundeberg och hans far August Lundeberg (1810–1885) köpa Forsbacka bruk, också i Valbo, och anlägga ett modernt järnverk där; detta fullbordades av hans arvingar, och resultatet blev att även Forsbacka ägdes till hälften var av Wilhelm Fogelmarck och Christian Lundeberg, medan själva järnbruket i Forsbacka överfördes till ett nytt bolag, Forsbacka järnverks AB,⁴⁹ som ägdes av Wilhelm Fogelmarck, Christian Lundeberg, Oskar von Otter samt August Lundeberg (som var VD och styrde järnverket). Svågarna Wilhelm Fogelmarck och Christian Lundeberg drev sedan jord- och skogsbruk på Forsbacka och Mackmyra tillsammans, och 1889 anlade de, tillsammans med Erik Steffansson som blev disponent, Mackmyra Sulfittfabrik. Familjen Fogelmarck bodde på Vall på vintern och på Mackmyra på sommaren, medan familjen Lundeberg bodde på Forsbacka året om.

Efter Wilhelm Fogelmarcks död 1893 fortsatte samägandet, nu med Wilhelms änka Emma, som docks inte tycks ha varit aktiv i driften. När dottern Anna Fogelmarck (1867–1953) gift sig 1895 blev hennes man Erland Th. Klingberg (1866–1938) VD för Mackmyra bruk och skötte det åt svärmormodern. Ett par år senare (1898) upplöstes samägandet med Lundeberg, och Emma köper Lundebergs del av Mackmyra och säljer sin del av Forsbacka.

Wilhelm Fogelmarck hade vid sin död 1893 tillgångar på 1 556 685 kr och skulder på 777 898 kr alltså netto **778 787 kronor**, se tabell 10.⁵⁰ Detta motsvarar 2019 ca **50 Mkr** mätt med

brand 1869, och bara grunden återstod, men det byggdes upp igen (nu nr 4 i kv. III) och Lina bodde där som änka till sin död 1904. Huset ägdes dock nu av Wilhelms barn, åtminstone från ca 1880; jag gissar att Lina bodde där hyresfritt. Dessutom fick hon av Wilhelms barn, som en livränta, fortsatt 5% på de skuldsedlar på 50 000 rdr bco (= 75 000 kr) som hon fick vid överenskommelsen 1850, se fotnot 40.

Lina Ekstedt hade vid sin död 1904 tillgångar på 79 588 kr (bortsett från skuldsedlarna från 1850) och skulder på 1 967 kr alltså netto **77 591 kr**. Detta motsvarar 2019 ca **5 Mkr** mätt med konsumentprisindex, och ca **50 Mkr** mätt med löneindex för arbetare. Hennes tillgångar var huvudsakligen aktier (främst Gefle–Dala järnväg och Ångbryggeriet i Gävle) samt en fordran på 26 000 kr på Wilhelms svärson Christian Lundeberg. Lina ärvdes av sina kusiner. (Men åtminstone ett juvelgarnityr och en pendyl gick till Wilhelms äldsta barnbarn, Sofi Fogelmarck (1864–1924); det är troligt att även andra av Wilhelms barnbarn fick t.ex. smycken som kom från Wilhelms första fru Sofie.)

⁴⁸Wilhelm Fogelmarcks föräldrar hade det nog ganska gott ställt, men deras förmögenhet var ringa jämfört med Wilhelms svärföräldrar Wilhelm och Sofie Elfbrink. När Wilhelms mor Christina Charlotta f. Waefver (1804–1864) dog 1864 hade hon och hennes man tillgångar (netto) på 12 770 rdr rmt; detta motsvarar 2019 ca 850 000 kr mätt med konsumentprisindex, och ca 20 Mkr mätt med löneindex för arbetare. (Jfr tabell 8.)

⁴⁹Järnbruket i Forsbacka byggdes om och ut till ett stort modernt järnverk med bessemerverk. Järnbruket i Mackmyra lades ned 1877, och järnhanteringen koncentrerades till Forsbacka.

⁵⁰Bouppteckningar: Gästriklands östra tingslags häradsrätt (X) FII:15 (1894) Bild 280 / nr 123; Gävle stad Rådhusrätt och magistrat (X) FIIa:104 (1893) Bild 101 / nr 58 (Kungsback m.fl. fastigheter);

konsumentprisindex, och ca **750 Mkr** mätt med löneindex för arbetare.

Till skillnad från de tidigare generationer ovan bodde Wilhelm och Emma Fogelmarck inte i Gävle utan i Valbo, och förutom aktier låg nu nästan hela förmögenheten i Valbo; av (brutto)tillgångarna var ca 55% andelen (1/2) av Mackmyra och Forsbacka (med inventarier mm), medan aktierna (där Korsnäs var den största posten) utgjorde 33%; i Gävle fanns bara några ärvda fastigheter (4%). Wilhelm också stora skulder, 50% av tillgångarna; dessa var huvudsakligen banklån, bl.a. i Gefle–Dala hypoteksförening.

Emma Fogelmarck hade vid sin död 1910 tillgångar på 2 168 386 kr och skulder på 513 138 kr alltså netto **1 655 248 kronor**, se tabell 11.⁵¹ Detta motsvarar 2019 ca **90 Mkr** mätt med konsumentprisindex, och ca **900 Mkr** mätt med löneindex för arbetare. Av tillgångarna var nu Mackmyra (med inventarier mm) 75% och aktier 20%; av aktierna utgjorde Korsnäs två tredjedelar. Skulderna var fortfarande ansevära, men nu knappt 25% av tillgångarna.

Epilog

Wilhelm och Emma Fogelmarck ärvdes av sina tre döttrar Sofi (1864–1924), Anna (1867–1953, gift med Erland Klingberg) och Siri (1868–1944, gift med Fredrik Gripensvärd), som alltså fick ett ansevärt arv. Av dem fick bara Anna barn, och även hon och Erland lämnade en större förmögenhet till nästa generation, fast långt mindre (i fast penningvärde) än ovanstående förmögenheter.

Men detta är en annan historia.

Falu domsagas södra tingslags häradsrätt (W) FII:3 (1894–1895) Bild 1160 / nr 114 (Laxsjö bruk).

⁵¹Bouppteckningar: Gästriklands östra tingslags häradsrätt (X) FII:31 (1910) Bild 4610 / nr 919; Gävle stad Rådhusrätt och magistrat (X) FIIa:121 (1910–1910) Bild 1890 / nr 72 (ingår även i huvudbouppteckningen).

Sammanfattningar av bouppteckningar

Daniel Elfstrand d.ä.

riksdaler	därav bl.a.	
185		fastigheter
	106	vret på Kungsbäcks ägor (2 tunnland?)
	72	vret på Gävle ägor (1 tunnland?)
100		1/4 av galeasen Vulcanus
122		lösöre
	110	möbler, husgeråd, guld, silver mm
	12	3 kor
	3	6 böcker
203		varor
	128	varor i gatuboden
	75	stångjärn i Gävle våg
346		fordringar
	329	på tre bergsmän (förskottslikvid för stångjärn)
64		rättelse (mer lösöre?)
1020		SUMMA BRUTTO
64		SKULDER
	64	Lånebanken (Riksens ständers bank)
956		SUMMA NETTO

Tabell 1: Daniel Elfstrand d.ä.:s tillgångar vid hans död 1780.

956 riksdaler motsvarar 2019 ca **400 000 kr** mätt med konsumentprisindex, och ca **10 Mkr** mätt med löneindex.

Daniel Elfstrand d.y.

rdr sp	därav bl.a.	
9 855		kapital i grosshandelsfirman
4 541		fastigheter
	3 500	gård nr 5 i kv. III
300		2 fjärdeparter i Falu gruva ⁵²
1 508		lösöre
	65	äkta och oäkta juveler
	124	guld
	94	förgyllt silver
	236	oförgyllt silver
	68	2 hästar, 6 kor, 2 svin
	17	böcker
16 204		SUMMA BRUTTO
2 925		SKULDER (till 11 olika personer)
13 279		SUMMA NETTO

Tabell 2: Karin Lidmans och Daniel Elfstrand d.y.:s tillgångar vid hennes död 1789.

13 279 riksdaler specie motsvarar 2019 ca **5 Mkr** mätt med konsumentprisindex och **150 Mkr** mätt med löneindex.

rdr bco	därav bl.a.	
88 333		kontanter och fordringar
15 183		fastigheter
	8 000	gård nr 5 i kv. III
	1 667	gård nr 3 i kv. III
	600	kryddgård [trädgård] nr 4 i kv. III
	333	stallgård nr 14 i kv. IV
	1 000	Lexe
	1 333	Kungsbäck
5 442		lösöre
	309	guld
	955	silver
	1 158	linne
	137	2 gamla hästar, 6 kor, 2 svin, 6 höns, 1 tupp
	50	böcker
1 400		aktier
	1 000	2 fjärdeparter i Falu gruva
	400	2 aktier i Bankodiskonten
110 359		SUMMA BRUTTO
1 333		SKULDER
109 026		SUMMA NETTO

Tabell 3: Daniel Elfstrand d.y.:s tillgångar vid hans död 1815.

109 026 riksdaler banco motsvarar 2019 ca **15 Mkr** mätt med konsumentprisindex och **500 Mkr** mätt med löneindex.

⁵² Andelarna i Falu gruva kallades fjärdeparter till 1888 (då bolaget omvandlades till Stora Kopparbergs bergslags aktiebolag); dessa räknades juridiskt som fastighet. Det fanns (sedan 1616) 1200 fjärdeparter.

Olof Elfbrink

rdr bco	därav bl.a.	
173 333		andel ($\frac{5}{12}$) i Dan. Elfstrand & Co.
47 400		fastigheter i Gävle
	10 000	gård nr 23,24,26 i kv. III (3062 m ²)
	5 000	gård nr 1 i kv. IV (1173 m ²)
	3 333	gård nr 2,3,4,120 i kv. IV (2791 m ²)
	11 000	Lerviken (52 tunnland)
	7 500	Kungsbäck (40 tunnland)
13 692		lösöre
14 534		aktier mm
	2 667	andel ($\frac{1}{6}$) av Norra varvet i Gävle
	4 667	7 fjärdeparter i Falu gruva
15 193		fordringar
96 702		Mackmyra bruk
	33 333	Mackmyra bruk och Valbo masugn
	14 100	underlydande hemman och torp i Valbo
	3 100	underlydande hemman och torp i Hedesunda
	35 256	inventarier enligt bruksboken
	8 347	fordringar enligt bruksboken
	2 566	lösöre Mackmyra herrgård
38 205		andel ($\frac{5}{18}$) i Urfors bruk
36 770		andel ($\frac{5}{72}$) i Klosters bruk
8 141		andel ($\frac{5}{108}$) i Grängshammars bruk
5 939		Mälby gård (Väddö)
	4 000	Mälby
	1 855	djur och annat lösöre
449 909		SUMMA BRUTTO
8 483		SKULDER
	6 191	Gävle stad
	1 702	andel i Klosters bruks skulder
441 426		SUMMA NETTO

Tabell 4: Olof Elfbrinks tillgångar vid hans död 1835.

441 426 riksdaler banco motsvarar 2019 ca **60 Mkr** mätt med konsumentprisindex, och ca **1 900 Mkr** mätt med löneindex för arbetare.

Ulla Elfbrink

rdr bco	därav bl.a.	
17 638		fastigheter i Gävle
	10 000	gård nr 23,24,26 i kv. III (3062 m ²)
	2 667	gård nr 2,3,4 i kv. IV (1150 m ²)
	2 000	gård nr 155,156 i kv. II (1431 m ²)
12 054		lösöre
	1 192	guld
	3 451	silver
	180	1 gammal häst, 5 kor, 1 svin
11 225		aktier mm
	5 600	7 fjärdeparter i Falu gruva
	2 000	2 aktier i Hypoteksföreningen för bruksägare
5 100		fordringar
109 885		Mackmyra bruk
	26 500	Mackmyra bruk och Valbo masugn
	15 125	underlydande hemman och torp i Valbo
	3 375	underlydande hemman och torp i Hedesunda
	48 682	inventarier enligt bruksboken
	12 180	fordringar enligt bruksboken
	4 023	lösöre Mackmyra herrgård
46 974		andel (⁵ /18) i Urfors bruk
35 933		andel (⁵ /72) i Klosters bruk
7 617		andel (⁵ /108) i Grängshammars bruk
9 071		andelar i bergsmanshemman och hytta i Bommarsbo
255 497		SUMMA BRUTTO
28 114		SKULDER
	1 155	Elfbrink & Luth, inkl. begravningskostnader
	1 400	Mackmyra bruk
	25 083	andel i Urfors bruks skulder
227 383		SUMMA NETTO

Tabell 5: Ulla Elfbrinks tillgångar vid hennes död 1844.

227 383 riksdaler banco motsvarar 2019 ca **30 Mkr** mätt med konsumentprisindex, och ca **970 Mkr** mätt med löneindex för arbetare.

Anders Petter Göransson

rdr bco	därav bl.a.	
30 269		fastigheter i Gävle
	13 150	gård nr 12, 18, 19, 125 i kv. II
	8 600	lantstället Lexe med 31 tunnland jord
115 770		andel (1/3) i Dan. Elfstrand & Co
	62 172	fartyg (13 skepp varav några med last, 4 pråmar)
	42 532	säkra fordringar
	8 533	varulager i London, Köpenhamn, New York
	2 533	mälthus och bodar i hamnen
6 873		lösöre Gävle
	107	guld
	2535	silver
	923	linne
	1681	möbler
	100	böcker
	150	aktie i Höganäs stenkolsgruva
36 000		Stigslunds herrgård med tegelbruk mm (Hille sn)
600		hemman i Åbyggeby
3 222		lösöre Stigslund
	881	18 kor, 2 tjurar, 2 kvigor, 2 kalvar, 6 dragoxar
	703	9 hästar
3 527		tegel, spannmål mm (Stigslund)
23 244		andel (7/144) i Klosters bruk med Lövjö masugn mm
5 163		andel (7/200) i Grängshammars bruk med Ulfshyttans masugn
224 668		SUMMA BRUTTO
3 933		SKULDER (till två privatpersoner)
220 735		SUMMA NETTO

Tabell 6: Anders Petter Göranssons tillgångar vid hans död 1850.

220 735 riksdaler banco motsvarar 2019 ca **25 Mkr** mätt med konsumentprisindex, och ca **900 Mkr** mätt med löneindex för arbetare.

Daniel Elfbrink

rdr bco	därav bl.a.	
18 715		fastigheter i Gävle
	12 000	gård nr 6 i i kv. III (1049 m ²)
	4 650	vretar i Sättra
99 239		Mackmyra bruk
	26 500	Mackmyra bruk och Valbo masugn
	6 630	nyköpta gruvandelar
	15 125	underlydande hemman och torp i Valbo
	3 375	underlydande hemman och torp i Hedesunda
	24 576	inventarier enligt bruksboken
	1 354	kreatur Mackmyra: 11 hästar, 10 oxar, 29 kor, 1 tjur, 8 svin mm
	21 679	brukets fordringar
2 433		andelar i hytta och hemman i Bommarsbo (Norrbärke sn)
141 722		andelar i 14 fartyg (Elfbrink, Norman & Co)
28 967		varor
	4 673	spannmål, salt, strömming
	16 673	stångjärn i Gävle våg och i New York
	5 064	spik
11 251		lösöre
	610	guld
	2599	silver
5 740		aktier
	2 000	10 Norrländska Ångfartygsbolaget
	2 000	2 Bruksägares Hypotekskassa
	1 600	2 fjärdeparter i Falu gruva
12 773		fordringar (minst 16 olika personer)
320 840		SUMMA BRUTTO
113 795		SKULDER
	48 560	Elfbrink & Luth
	33 656	Elfbrink, Norman & Co
	8 064	Mackmyra bruks skulder
	2 509	Lina Ekstedt
207 045		SUMMA NETTO

Tabell 7: Daniel Elfbrinks tillgångar vid hans död 1846.

207 045 riksdaler banco motsvarar 2019 ca **25 Mkr** mätt med konsumentprisindex, och ca **900 Mkr** mätt med löneindex för arbetare.

Wilhelm och Sofie Elfbrink

rd rmt	därav bl.a.	
56 250		fastigheter i Gävle
	25 000	gård nr 23,24,26 i kv. III (3062 m ²)
	4 500	gård nr 2,3,4 i kv. IV (1298 m ²)
	18 000	Lantstället Kungsbäck med 30 tunnland jord
	4 500	1/2 mälthuset
16 635		lösöre i Gävle
	1 001	guld
	4 788	silver
	400	1 par gamla vagnshästar, 1 yngre sto
	776	kreatur Kungsbäck: 2 hästar, 6 kor, 1 tjur, 1 kviga, 2 kalvar, 2 grisar, mm
87 653		varor
	77 645	järn vid Gävle våg: 11 878 centner (505 ton) Mackmyra ståljärn mm
	5 505	spik
	4 423	järn sålt till London och Hull, ännu ej betalt
45 000		fartygsandelar: 1/2 av tre skepp (+ ett förlist)
235 620		aktier
	123 000	420 + 1020 preferens Gefle-Dala järnväg
	72 000	3 A + 3 B Korsnäs sågverk
	18 000	12 Gefle Manufaktur
	9 000	3 fjärdeparter Falu gruva
	6 000	30 Gefle Ångfartyg
	4 000	20 Norrländska Ångfartyg
	1 500	3 försäkrings AB Skandia
	200	2 Valls AB
85 927		fordringar
	56 250	Filialbanken i Gävle för 225 lotter
	11 306	Filialbanken i Gävle, 1/2 besparingsfonden
	7 723	Baron von Otter, sågomkostnader
206 000		Mackmyra bruk
	75 000	Mackmyra bruk med kvarn, Valbo masugn och gruvandelar
	42 870	hemman i Valbo och Hedesunda
	24 913	fordringar enl. bruksboken
	25 856	inventarier, lager
	11 000	stångjärn
	4 553	kreatur: 12 hästar, 10 oxar, 24 kor, 2 tjurar, 5 kvigor, 3 kalvar mm
	19 819	malm vid gruvorna
4 956		lösöre Mackmyra
115 649		1/2 Galtströms bruk (Medelpad) med hemman, inventarier mm
78 416		1/12 Klosters bruk (Husby sn) med Lövsjö masugn mm
29 547		3/41 av Grängshammars bruk (St Tuna sn) mm
962 724		SUMMA BRUTTO
328 791		SKULDER
	37 500	Lina Ekstedt enl. arvsuppgörelse 1850
	97 700	Filialbanken i Gävle
	92 522	för andel i Galtström
633 933		SUMMA NETTO

Tabell 8: Wilhelm och Sofie Elfbrinks tillgångar vid hennes död 1860.

633 933 riksdaler riksmünt motsvarar 2019 ca **40 Mkr** mätt med konsumentprisindex, och ca **1 200 Mkr** mätt med löneindex för arbetare.

Wilhelm Elfbrink

rdr rmt	därav bl.a.	
9 519		fastigheter i Gävle (husen brunna 1869)
	6 223	Tomt nr 6 i kv. III med grund till boningshus 1049 m ²
	3 296	Tomt nr 12 och del av 13 i kv. III, 1162 m ²
16 741		lösöre Gävle
37 956		järn vid Gävle våg: 293 ton Mackmyra ståljärn
170 000		aktier
	40 000	80 Gefleborgs Enskilda bank
	41 000	410 Gefle-Dala järnväg
	67 500	2 $\frac{1}{4}$ Korsnäs sågverk A
	7 200	6 Gefle Manufaktur
	7 500	1 A + 1 B Sandvikens Jernverk
	1 500	15 Gefle Ångfartyg
	800	8 Norrlands Ångfartyg
	100	1 Valls AB
	3 800	9 $\frac{1}{2}$ Forsbacka Jernverk; första inbetalning på 10 %
1 113		kontant
138 795		fordringar
	75 000	Filialbanken i Gävle för kontanta tillskottet för 150 lotter
	8 608	Baron von Otter, sågomkostnader
23 000		Lina Elfbrinks enskilda egendom
206 717		Mackmyra bruk
	75 000	Mackmyra bruk med kvarn, såg i Sofiedal och gruvandelar
	45 000	hemman i Valbo och Hedesunda
	29 805	malm mm i gruvorna
	10 721	järn
	4 327	kreatur
	4 372	möbler mm Mackmyra
51 973		1/2 Högbo bruk med inventarier mm
655 814		SUMMA BRUTTO
165 680		SKULDER
	78 350	Filialbanken i Gävle
	15 192	Lina Elfbrink född Ekstedt enligt bok
	66 483	Mackmyra bruks skulder
490 134		SUMMA NETTO

Tabell 9: Wilhelm Elfbrinks tillgångar vid hans död 1870.

490 134 riksdaler riksmünt motsvarar 2019 ca **30 Mkr** mätt med konsumentprisindex, och ca **750 Mkr** mätt med löneindex för arbetare.

Wilhelm och Emma Fogelmarck

kronor	därav bl.a.	
606 600	275 550	fastigheter i Valbo mm
	331 050	1/2 Mackmyra med hemman i Valbo och Hedesunda
140 209		1/2 Forsbacka med hemman i Valbo, Hedesunda och Årsunda
47 686		inventarier enl Forsbacka-Mackmyra bruksbok
470		inventarier enl Valls gårdsbok
110 808		kontanter
		fordringar
	87 672	enl Forsbacka-Mackmyra bruksböcker
	7 802	enl Valls gårdsbok
	15 234	Forsbacka järnverk för träkol
17 664		lösöre Vall och Mackmyra
68 200		fastigheter i Gävle
	29 700	1/3 av nr 4 i kv. III (Lina Elfbrinks hus)
	3 300	1/3 av nr 16 i kv. III
	35 200	Kungsbäck
50 957		1/4 av Laxsjö bruk med gruva i Tuna Hästberg
514 091		aktier
	180 000	36 Korsnäs sågverk
	162 000	27 Forsbacka Järnverk
	60 000	Mackmyra Sulfit
	40 000	410 Gefle-Dala järnväg
	36 000	36 Kloster AB
	22 000	22 Gefleborgs Enskilda Bank
	5 000	2 Sandvikens Järnverk
	4 000	4 Gefle Manufaktur
1 556 685		SUMMA BRUTTO
777 898		SKULDER
	286 920	Gefle-Dala hypoteksförening
	100 000	Gefleborgs läns sparbank
	68 000	Sveriges Riksbank
	39 502	Gefleborgs Enskilda Bank
	20 500	fru Lina Elfbrink
	188 356	enl Forsbacka-Mackmyra-Laxsjö bruksbok
	8 984	enl Valls gårdsbok
	16 000	för Kungsbäck
	27 763	för Laxsjö bruk
778 787		SUMMA NETTO

Tabell 10: Wilhelm och Emma Fogelmarcks tillgångar vid hans död 1893.

778 787 kronor motsvarar 2019 ca **50 Mkr** mätt med konsumentprisindex, och ca **750 Mkr** mätt med löneindex för arbetare.

Emma Fogelmarck

kronor	därav bl.a.	
1 523 600		Mackmyra bruk med hemman i Valbo och Hedesunda
32 900		fastigheter Gävle
	30 500	1/3 av gård 4 i kv. III
13 213		lösöre
107 078		gård- och bruksinventarier mm
452 065		aktier
	294 000	30 Korsnäs Sågverk
	96 000	96 Mackmyra Sulfit
	24 650	29 Gefleborgs Enskilda Bank
	16 800	4 Sandvikens Järnverk
	8 170	38 Bergslagernas järnväg
	3 750	50 Södra Dalarnes järnväg
	2 800	28 Krylbo–Norbergs järnväg
	270	18 Sala–Gysinge järnväg
	4 000	4 Gefle Manufaktur
	1 500	30 Landtmannaförbundet i Gävle
	100	1 Norbergs gruva
	25	5 Geflepostens tryckeri
5 779		kontant och bank
	4 760	kassa och bank Mackmyra
	353	kassa och bank Vall
33 751		fordringar (på drygt 100 olika personer)
2 168 386		SUMMA BRUTTO
513 138		SKULDER
	222 494	Gefle-Dala hypoteksförening
	170 000	Gefleborgs läns sparbank
	21 412	Gefleborgs Enskilda Bank
	6 000	Jernkontoret
	28 427	Valls gård
	27 000	låneräkning med fru Carol. Bruce
1 655 248		SUMMA NETTO

Tabell 11: Emma Fogelmarcks tillgångar vid hennes död 1910.

1 655 248 kronor motsvarar 2019 ca **90 Mkr** mätt med konsumentprisindex, och ca **900 Mkr** mätt med löneindex för arbetare.