

SLUTREDOVISNING

LÄNSMUSEET GÄVLEBORG 2008 – DNR 1274/312

Området kring Stora Vall

Kulturmiljöutredning

Kungsbäck 4:1 m fl
Gävle stad
Gävle kommun
Gästrikland
2008

Johannes Kruusi



LÄNSMUSEET GÄVLEBORG

Box 746, 801 28 GÄVLE. Museet: S. Strandgatan 20. Fogden: Styrmansgatan 4

Tel: 026-65 56 00 Fax: 026-65 56 29

E-post: lansmuseetgavleborg@xlm.se Internet: www.lansmuseetgavleborg.se

<i>INLEDNING</i>	3
<i>UtredningsOmrådet</i>	3
<i>Landskapet och dess brukningshistoria</i>	4
Kungsladugården, tiden före 1859	4
Byggnader och landskapselement	7
Kungsbäckes gård	8
Det äldsta Gävle	8
Lantbruksskolan 1859-1909	9
I 14 Hälsinge regemente 1909-1995	11
Högskolan i Gävle 1995-	12
<i>Landskapets värden idag</i>	12
Kungsladugården vall	12
Lantbruksskolan	13
Den militära epoken	16
<i>Fornlämningsmiljön</i>	18
<i>bebyggelsen</i>	20
Stora vall, Valls herrgård	20
Lilla Vall	23
Uthus till Lilla Vall	25
Smedjan	26
Fd Hemvärnskontoret	28
Uthus	29
Vårdhallen (MC-garaget)	30
Ladan	31
Fd Regementsmuseet	33
Nybygget, fd statkarlsbyggnad	35
Acceleratorn	37
<i>Framtida utvecklingsmöjligheter</i>	38
KÄLLOR	40
I LÄNSMUSEETS ARKIV FÖRVARAS	40

INLEDNING

Föreliggande arbete är en utredning av kulturmiljön i området kring Stora Vall. Utredningen är tänkt att utgöra underlag dels för en detaljplan för området, dels för en framtida försäljning av vissa fastigheter. Den omfattar en inventering av landskapet, bebyggelsen och fornlämningsmiljön. Utredningen har utförts av antikvarie Johannes Kruusi på uppdrag av Gavlefastigheter AB (fd Brynäs Byggnads AB). Antikvarie Katarina Eriksson har sammanställt kapitlet "Fornlämningsmiljön".

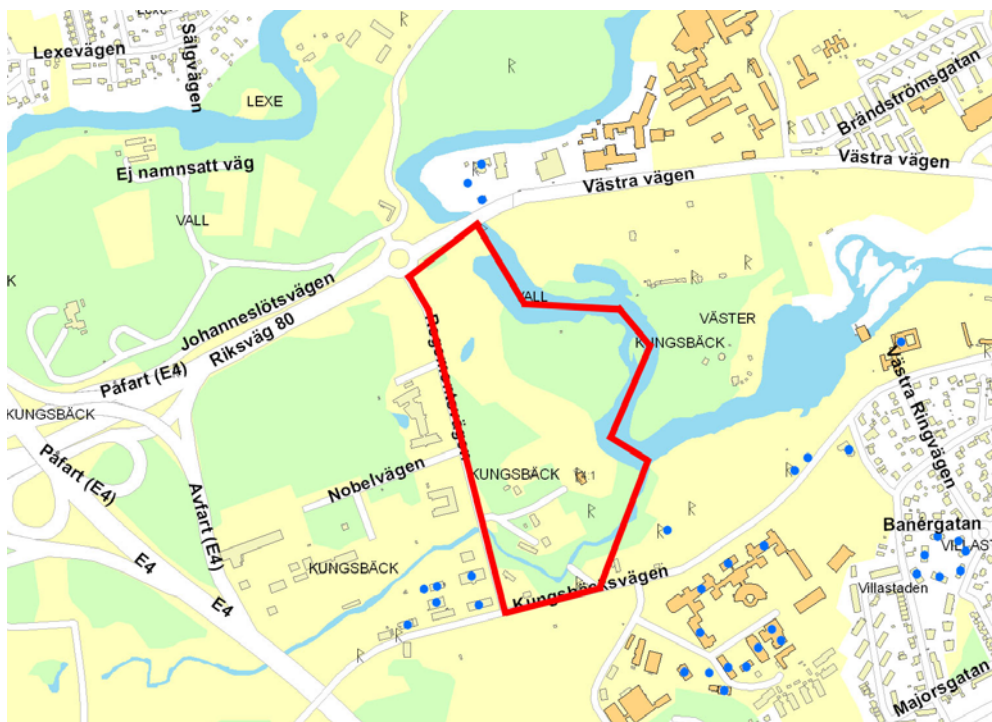
1994 gjorde Läns museet Gävleborg en totalinventering av bebyggelsen i området. Inventeringen är till stora delar fortfarande aktuell. I denna utredning har vi därför särskilt studerat landskapet och dess värden.

År 2003 antog Gävle kommun ett program till detaljplan över det aktuella området. Området ingår i ett riksintresse för kulturmiljö X800, Gävle stad. Riksintresset är för tillfället under översyn av länsstyrelsen.

UTREDNINGSSOMRÅDET

Utredningsområdet ligger i västra utkanten av Gävle stad, intill den västra infarten till staden och ca 2 kilometer från Rådhuset. Områdets avgränsningar är i norr Riksväg 80 och Gustafsbron, i öster Gavleån, i söder Kungsbäcksvägen och i väster Regementsvägen.

Inom området finns idag tre fastigheter. Kungsbäck 2:10 är stamfastigheten och sträcker sig från Gavleån till andra sidan av Regementsvägen och Kungsbäcksvägen. Kungsbäck 2:15 är en mindre fastighet i hörnet av de ovannämnda vägarna. Valls herrgård utgör en egen fastighet med beteckning Kungsbäck 4:1. Samtliga fastigheter ägs av Gavlefastigheter AB, fd Brynäs Byggnads AB. Gavleån med dess strandområden utgör en samfällighet.



Utredningsområdet redovisat på en karta. Karta Gävle kommun.

LANDSKAPET OCH DESS BRUKNINGSHISTORIA

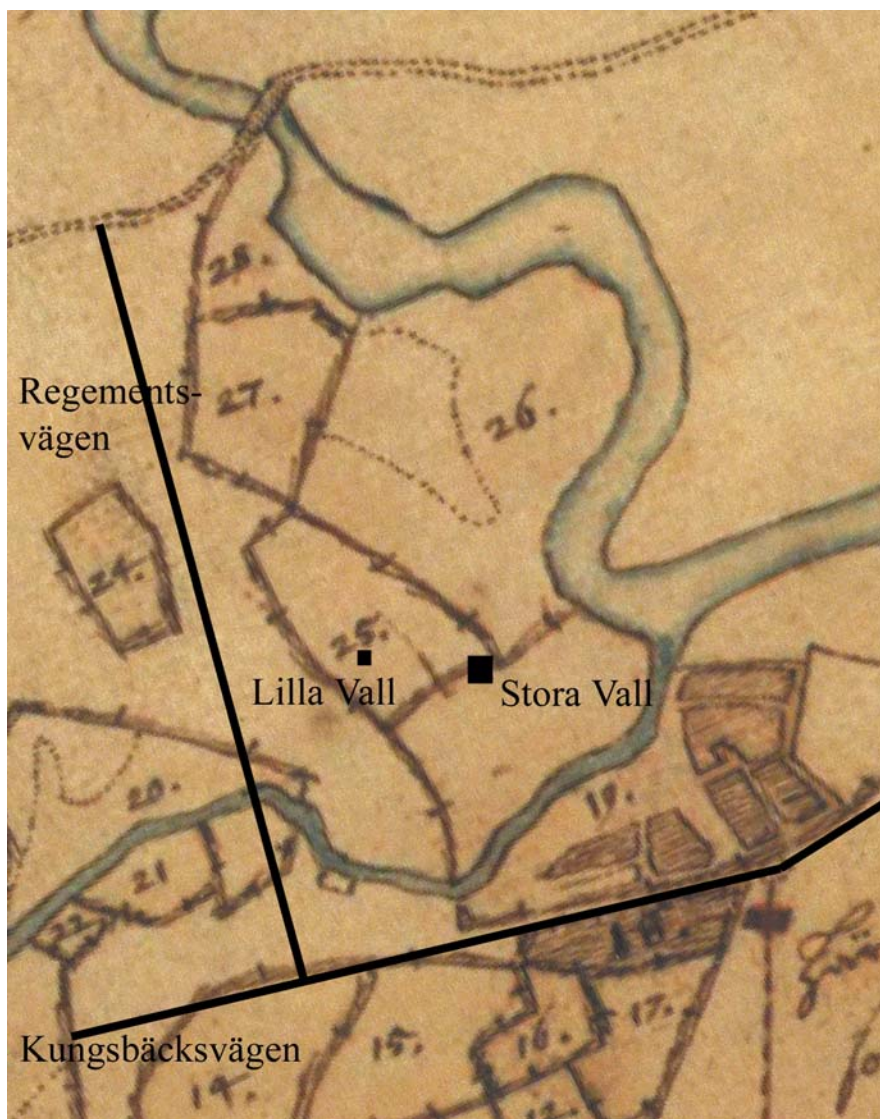
Det aktuella området har under århundradens lopp brukats på många olika sätt. Spåren från verksamheterna är många och varierande.

Det aktuella området tillhörde Valbo socken fram till 1919 då det blev en del av Gävle stad. Stadsgränsen löpte fram till 1919 från Kungsbäckens mynning rakt söderut till Kungsbäckens gård och sedan mot sydsydost.

Kungsladugården, tiden före 1859

Under medeltiden ingick det aktuella området i Valbo sockens prästgård Vall. Omkring 1550 drogs gården in till kronan för att läggas som kungsladugård under slottet i Gävle. I slutet av 1500-talet återgick Vall till kyrkan under några år, men blev år 1602 åter en kungsladugård i samband med att Valbo socken slogs ihop med Gävle till ett samlat pastorat. 1617 lades hela egendomen ut som fyra kronohemman.

Kungsladugårdens brukningscentrum låg vid denna tid ca 500 meter öster om Valbo kyrka. Hur området kring nuvarande Valls herrgård nyttjades under den äldsta tiden är oklart, men förhållandena i slutet av 1600-talet kan klargöras genom den äldsta lantmäterikartan över området, från 1689. Kartan visar att det aktuella området brukades av borgarna i Gävle i form av vretar, d v s små inhägnade odlingar eller ängar. Skogsmark fanns endast närmast dagens Regementsvägen, d v s i samma område som även idag är tallskog. Totalt fanns i området fem vretar varav den största, på udden norr om dagens Stora Vall, innehades av Gamla prosten Georg Wallin. Kartan från 1689 visar att den mittersta delen av Wallins vret sannolikt utgjorde en mindre produktiv ängsmark.



Karta över det aktuella området från 1689, översiktligt rektifierad. För orientering är dagens Stora och Lilla Vall samt Regementsvägen och Kungsbäcksvägen markerade. De nummerade och inhägnade ägora är åker- och ängsvretar som gävleborna brukade. Vret med nummer 26 är den som ägdes av Gamla prosten Wallin och som på kartan uppges vara "af gammalt upptagit". I närheten av korsningen Regementsvägen/Kungsbäcksvägen ligger den enda byggnaden i det aktuella området. Den röda kartsymbolen längst ut i sydost, mitt på gränsen mellan Valbo och Gävle, är Kungsbäck's gård.

Beskrivningen på kartan har en intressant uppgift; att en del av vreten redan 1689 var "af gammalt upptagit". Detta, liksom det faktum att dombrev sedan 1600-talets början¹ tar upp vretar både vid Kungsbäcken och vid Gavelbron (Gustavsbron), tyder att området redan då hade brukats i lång tid. Andra brukare enligt 1689 års karta var bl a Stadssekretare Lorens Elis (en vret söder om Kungsbäcken) och redaren Henrik Jansson Hasselhuhn (vid Lilla Vall).

¹ Gävle stads tankebok upptar ett dombrev från 1652 där det uppges att en Per Håkonsson år 1602 hade pantsatt en del av sin vret väster om nuvarande Gustavsbro. Utöver detta förekommer dombrev från 1630-talet och framåt som behandlar köp och försäljning av vretar i området mellan Gustavsbro och Kungsbäcken.

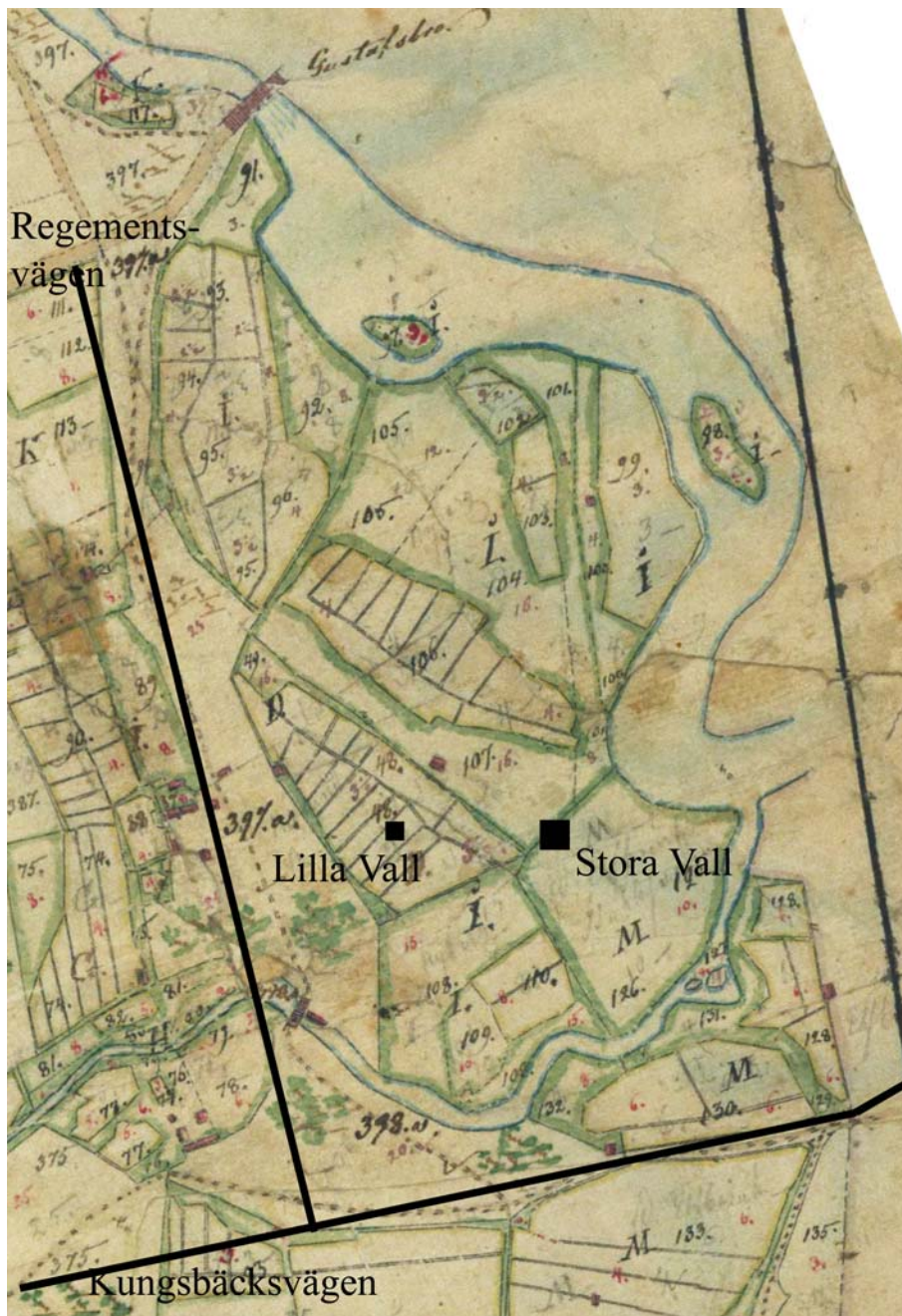
Kartan visar vidare en byggnad på södra stranden av Kungsbäcken, strax öster om den nuvarande bron på Regementsvägen. Byggnaden är sannolikt en sjöbod eller en annan byggnad som har med fisket att göra.

Väster om den brukade marken tog en större betesmark vid med namnet Kungsängets skogslöt. På båda sidor om Kungsbäcken bredde en stor äng ut sig, Kungsänget.

Vretarna verkar ha brukats av gävlebor fram till mitten av 1700-talet. I samband med en skogsdelning som 1758-1765 gjordes mellan Kungsladugården och Backa kräver dåvarande ägaren till fyra av gårdarna i Backa, Eric Söderhielm, att vretarna som "nu av Kungsladugården nyttjas, men ligga på Backa bys löt" återförs till hans ägor. Skogsdelningskartan från 1765 visar också att vretarna hade slagits ihop till tre större inhägnade områden varav två låg norr om Kungsbäcken och som kallades Sågarbo med vretarna vid Gavelbro. Området västerut kallas på kartan Kongsängsheden. Kartförklaringen berättar att i området fanns hästhagar, ängar och skog.

Till mitten av 1800-talet skedde en drastisk förändring av ägoförhållandena och nyttjandet av området. En konceptkarta från 1845 visar att hela området nu ägdes av Kungsladugården Vall och ett antal torp hade anlagts på gårdens mark. Vretarna arrenderades av torparna. Tre torp låg i det aktuella området som vid denna tid kallades Sågtorp. Gårdsplatserna med bostadshusen låg under eller strax till väster om dagens Regementsvägen. Kungsbäcks gård som vid denna tid innehades av grosshandlare Wilhelm Eflbrink brukade vreten vid dagens Stora Vall samt vretarna söder om Kungsbäcken.

Fortfarande vid denna tid bör det aktuella området ha varit betydligt öppnare än idag, skogsmark fanns endast öster om den nuvarande Regementsvägen. Resten av området klassades som åker, odlingsmark, äng eller hage. Men vissa beteckningar ger ett intryck att en del av området hade börjat växa igen. Den gamla vreten vid Stora Vall kallades t ex för Stubbfällden och brukades som hage. Intressant är också att ett område söder om Lilla Vall, där byggnad 43 idag står, klassades som gårdstomt, sannolikt tilltänkt för ett nytt eller flyttat torp.



Det aktuella området enligt 1845 års konceptkarta. Kartan är översiktligt rektifierad. För orientering är dagens Stora och Lilla Vall samt Regementsvägen och Kungsbäcksvägen markerade. På Kungsladugårdens mark har man nu anlagt ett antal torp som brukar marken. Tre torp ligger i närheten av Regementsvägen. I anslutning till den brukade marken ligger ett antal ängslador utspridda. Skiftet med beteckningen M brukades av Kungsbäckes gård.

Byggnader och landskapselement

Det äldsta kartmaterialet visar endast en byggnad i det aktuella området, eventuellt en sjöbod eller en annan byggnad som har med fisket att göra, på södra stranden av Kungsbäcken, strax öster om den nuvarande bron på Regementsvägen. Det är dock troligt att under den tid då området vid Stora och Lilla Vall brukades som vretar har det legat ett antal mindre lador i

området. Dombrev från 1650-talet avslöjar att vissa av vretarna vid Kungsbäcken hade bebyggts med lador.

Kartan från 1845 visar ett antal byggnader i det aktuella området. Fyra byggnader som låg i anslutning till den brukade marken (ca 200 m norr om Stora Vall, ca 50 m nordost om Lilla Vall, ca 100 m nordväst om Lilla Vall och strax öster om fd regementsmuseet) bör ha varit lador. Två byggnader, sannolikt uthus som tillhörde ett av torpen vid Sågtorp, låg inom det nuvarande vägområdet ca 300 m norr om korsningen Kungsbäcksvägen/Regementsvägen, ungefär i höjd med Nobelvägen. En byggnad låg också vid Kungsbäckens norra strand, ca 50 meter nordväst om byggnad 115.

Kartan från 1845 ger också en bra bild över vägnätet i området. Kartan visar en väg i nord-sydlig och en väg i öst-västlig riktning, ungefär på samma lägen som Regementsvägen och Kungsbäcksvägen. Vägarna var dock krokigare än idag då de följde terrängen och var dragna i skogsmarken. Söder om Kungsbäcken var vägen dragen intill stranden. Bron över Kungsbäcken låg ett 20-tal meter öster om den nuvarande bron.

Redan den äldsta kartan från 1689 visar dock att en väg gick från Sörby och Kungsbäcks gård västerut ungefär på samma plats som i mitten av 1800-talet.

Kungsbäcks gård

Även den nyss nämnda Kungsbäcks gård är av intresse för områdets brukningshistoria. Gården vars huvudbyggnad låg ca 300 meter söder om Kungsbäckens mynning, i hörnet mellan B- och C-kasernerna, fungerade även som ett utvårdshus. Under regementets tid användes byggnaden först som en förvaltarbostad, senare som underofficersmäss. Enligt byggnadsinventeringen från 1994 revs byggnaden, som hade ett valmat tak och en påkostad inredning, på 1980-talet.

Det äldsta kartmaterialet från 1689 visar att gårdens huvudbyggnad låg på samma plats redan då. Intressant är att gränsen mellan Gävle stad och Valbo socken började vid Kungsbäcks gård och gick tvärs genom huvudbyggnaden. Senare kartor visar att gränsen hade dragits upp till Kungsbäckens mynning. Strax väster om huvudbyggnaden låg två små ruddammar. Även runt Kungsbäck låg vretar som brukades av invånarna i Gävle.

Det äldsta Gävle

Lantmäterikartor från 1730 och 1739 visar ett markområde intill Kungsbäck som betecknas som rudera, d v s ruiner eller rester efter äldre bebyggelse. Detta område har tolkats som rester efter byn Vi, d v s Valbo sockens ursprungliga sockencentrum (Hedblom 1958, Broberg 1996). Ca 200 meter väster om korsningen Regementsvägen/Kungsbäcksvägen har det legat ett gravfält som grävdes bort under 1940-50-talet. Intill gravfältet, i Kungsbäcken, hittades 1942 en medeltida malmgryta. Enligt en artikel av Gunnar Hobroh kan fyndet härröra från att en handels- eller marknadsplats har legat i området där viktiga färdvägar mellan Svealand och Norrland korsade varandra. Viktigt att nämna är även platsen för det äldsta Gävle som enligt många forskare bör ha legat vid gavlarna vid nuvarande Gustavsbro.

Sammantaget innebär detta att det aktuella området redan tidigt kan ha haft en mycket stor betydelse lokalt och regionalt, se vidare i avsnittet Fornlämningsmiljön, s 18.

Lantbruksskolan 1859-1909

År 1859 började en ny era i Kungsladugården Valls historia då egendomen arrenderades av en lantbruksskola, den första i Gävleborgs län. Arrendetiden var 30 år. I skolan utbildades förmän för de större jordbruken och vandringsrättare (jordbruksinspektörer). Utbildningen var tvåårig.

Etableringen av lantbruksskolan innebar att gårdens centrum flyttades nära 2 kilometer österut från den tidigare platsen. Vid skolan uppfördes en mängd byggnader som t ex bostadshus för föreståndaren, lärarna, andra anställda och eleverna samt skolhus, ladugård, stall, smedja, växthus och redskapsverkstad.

Gunnar Hobroh beskriver skolans verksamhet i en artikel i Från Gästrikland från 1964. Vid lantbruksskolan bedrevs jordbruksutveckling och djuravel. Man inriktade sig framför allt mot att förbättra mjölkproduktionen och utveckla mejeriverksamheten. Det inrättades ett stamholländeri dit man bl a importerade ayshirekor från England, men även inhemska fjällkor från Härjedalen användes. Under sommaren fick djuren på dagtid beta ute i hagarna, på nätterna utfodrades de inne i ladugårdarna.

De flesta nya innovationerna inom jordbruket provades först ut vid Vall innan de togs i bruk på gårdarna ute i länet. Man testade täckdikning, nyodling och kompostering, nya redskap såsom plogar, harvar och såningsmaskiner köptes in och testades. I en trädgårdsanläggning fick eleverna lära sig att anlägga drivbänkar och beskära fruktträd och parkträd. Man hade även ett växthus.

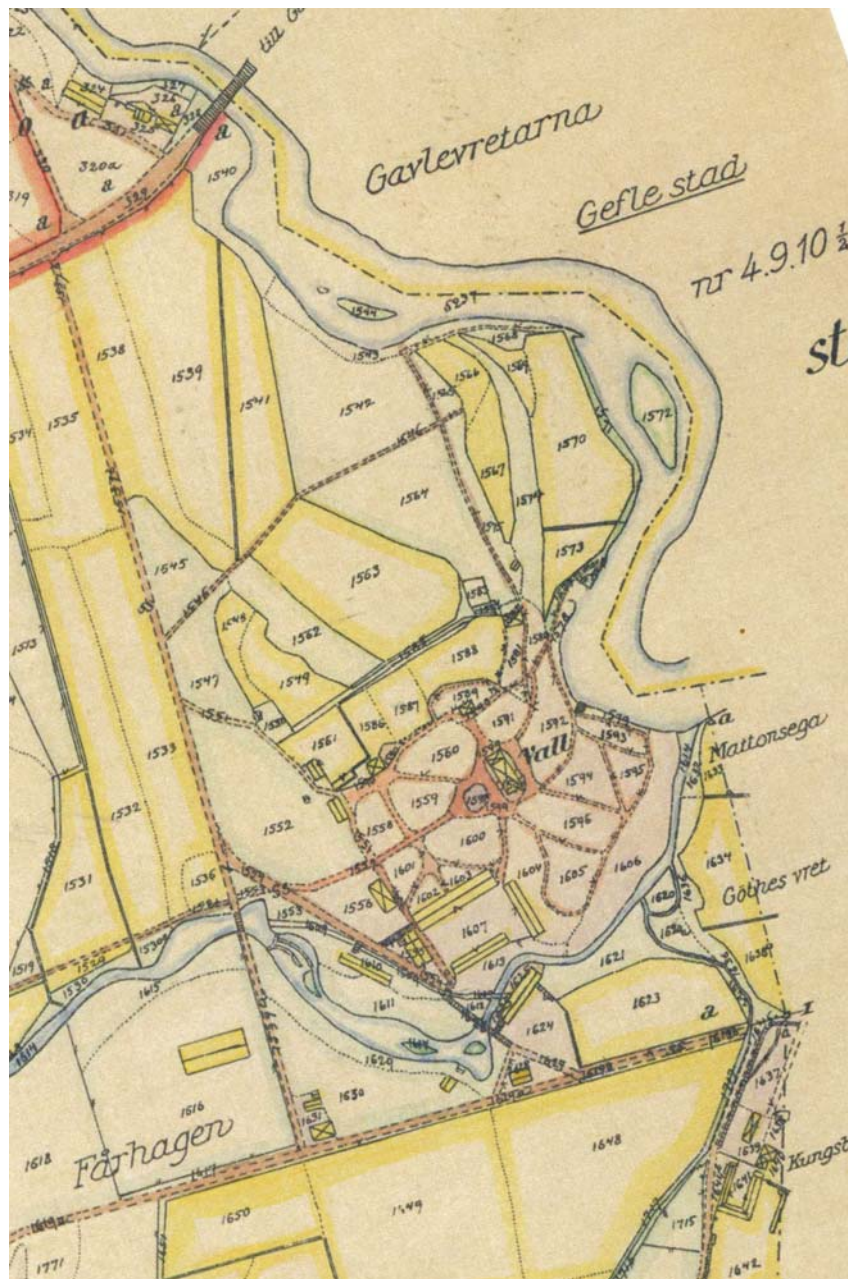
År 1889 gick arrendetiden ut och lantbruksskolan flyttade till Runemo i Alfta socken. Efter detta arrenderades egendomen, åtminstone under en tid, av fru Emma Fogelmarck, gift med Wilhelm Fogelmarck som var skolans sista föreståndare och brukspatron i Mackmyra.

Etableringen av lantbruksskolan innebar att det aktuella området påtagligt ändrade sin karaktär. Laga skifteskartan från 1904 visar att skolans brukningscentrum med huvudbyggnad, ladugård, smedja och andra uthus uppfördes på två av de gamla vretarna i områdets södra del. Bostads/kontorsbyggnader placerades i norra delen av gården, jordbruks- och andra verksamhetsbyggnader i söder.

Mellan Kungsbäcken och Regementsvägen uppfördes bostadshus, undervisningslokaler och uthusbyggnader. Ett tröskverk med kanal och damm uppfördes vid Kungsbäcken. Tröskverket låg öster om den lilla bron som idag används för GC-trafik.

Runt Stora och Lilla Vall anlades en park med slingrande gångar och parkträd och norr om byggnaderna anlades en trädgård med drivbänkar och fruktträd. Enligt ritningsmaterialet uppfördes även ett växthus. Det bör ha legat i nordöstra hörnet av trädgårdsanläggningen där det idag finns bevarade husgrunder.

I övrigt påverkades markanvändningen inte nämnvärt. De gamla vretarna användes av skolan för undervisning och experiment. På detta sätt utökades åkerarealen något. Laga skifteskartan visar att 1904 låg två ängslador i anslutning till jordbruksmarken norr om gårdscentrat. En lada låg drygt 50 meter nordväst om Lilla Vall, i södra delen av det stora åker- och ängsskiftet som 1904 kallades Sandfältet eller Gavlebrovreten. En annan lada låg drygt 150 meter norr om Stora Vall i södra delen av åker- och ängsskiftet som då kallades Badhusåkeren. Det sistnämnda namnet tyder även på att ett badhus ska ha legat i Gavleån ungefär på denna plats.



Laga skifteskarta från 1904 över det aktuella området, översiktligt rektifierad. Lantbruksskolan med sina byggnader, parken och trädgården har fått ge sin prägel över området. De gamla vretarna har brukats av skolan och var fortfarande öppna. De stora vägarna har fått samma sträckningar som idag. Norr om Kungsbäcken står den trebyggda ladugården, söder om bäcken, vid äga 1624 tröskverket med kanal och damm. Byggnaden vid 1581 är sannolikt växthuset. Två ängslador står i anslutning till den brukade marken.

I området på andra sidan av dagens Regementsvägen innebar lantbruksskolans etablering en total förändring av markanvändningen. Torpen revs och i området söder om Kungsbäcken, i området som på kartan kallades Fårhagen, uppfördes en stallbyggnad. Den övriga marken odlades upp som åker.

Under lantbruksskolans tid fick vägarna i området nya, rakade sträckningar. Dessa finns kvar ännu idag.

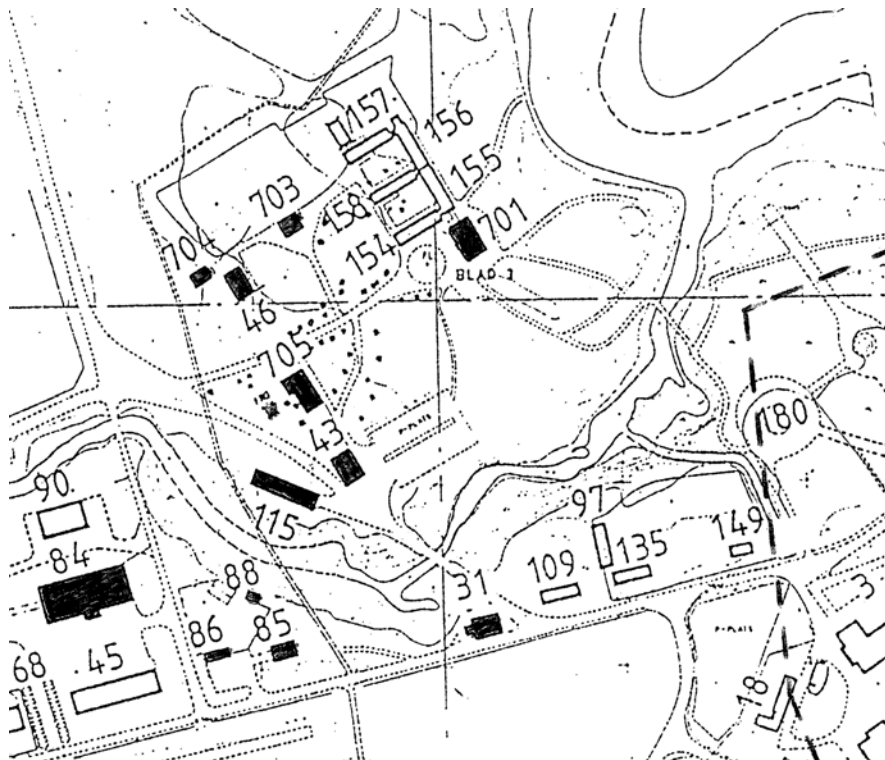
I 14 Hälsinge regemente 1909-1995

År 1909 togs det aktuella området över av Hälsinge regemente. Ett nytt kasernområde uppfördes på södra sidan av Kungsbäcken intill gamla Kungsbäcks gård. Regimentet tog även över samtliga befintliga byggnader och anpassade dessa till sin verksamhet. Området kring Stora och Lilla Vall började användas för bostadsändamål och för serviceverksamheter. Man behöll den tidigare uppdelningen i bostads- och verksamhetsdel. Lantbruksskolans huvudbyggnad blev inledningsvis bostad för regementets chef, från 1966 stabskontor. Även Lilla Vall användes för bostadsändamål. Den gamla undervisningslokalen vid Kungsbäcksvägen användes först som musikbyggnad, senare som museum. Statkarlsbyggnaden användes först som bostad, senare byggdes den om till kontor. Uthusen byggdes om till verkstadslokaler eller förråd och ladugården användes som förråd. Ladugården revs på 1960-talet och på platsen anlades en parkering.

Under den militära tiden fortsatte man att vårda parken och trädgården. I parken finns områden med yngre träd som har planterats under militärens tid. Särskilt tydligt är detta mellan Lilla Vall och parkeringen. I parken söder om Stora Vall uppsattes 1924, i samband med Gustaf V:s besök under Hälsinge Regimentets 300-årsjubileum, ett minnesmärke på en konstgjord jordkulle.

Den enda påtagliga förändringen i parken var att en större kontorsbarack uppfördes norr om Stora Vall 1971. Detta ändrade parkens struktur i denna del. Baracken revs efter det att militärerna lämnade området.

Området norr om stora och Lilla Vall började användas som ett övningsområde. Trots en stor påverkan genom övningar och bygget av två värn innebar den militära epoken att de tidigare dragen i landskapet i stort sett konserverades. De tidigare åkrarna hölls öppna. Man lät dock en skog växa upp på den tidigare ängsmarken.



Det aktuella området enligt Fortifikationsförvaltningens karta från 1986. Karta från byggnadsinventeringsrapporten från 1994. De ifyllda byggnaderna är redovisade i rapporten. Norr om Stora Vall, nr 701, står kontorsbarackerna som uppfördes 1971.

Högskolan i Gävle 1995-

1995 flyttade Högskolan i Gävle in i regementets gamla lokaler. Området kring Stora och Lilla Vall togs över av Gävle kommun. Byggnaderna arrenderas ut till olika verksamheter.

År 2003 antog Gävle kommun ett program till detaljplan över det aktuella området. Under planarbetet diskuterades tre alternativa användningssätt:

- bevarande av den befintliga bebyggelsen
- komplettering av den befintliga bebyggelsen
- förtätning av den befintliga bebyggelsen och utbyggnad norrut.

Efter samråd antogs ett alternativ som innebar bevarande av den befintliga bebyggelsen och en utbyggnad längs Kungsbäcksvägen.

LANDSKAPETS VÄRDEN IDAG

Århundraden av brukande har lämnat flera spår i det aktuella området. I landskapet kan tre årsringar urskiljas, nämligen:

Kungsladugården vall

Från Kungsladugårdens tid, fram till mitten av 1800-talet, påminner framför allt landskapets struktur med variationen av öppen mark (vretar) och skogsmark. En stor del av landskapet från idag kan tydlig avläsas på kartan från 1689. Framför allt i området norr om Stora och Lilla Vall är spåren tydliga. De gamla vretarna vid Gavleån är fortfarande urskiljbara även om

marken har fått växa igen med lövsly och lövskog. De två öppna fälten norr om bebyggelsen har i stort sett samma utbredning som vretarna på 1600-talet. I brynet mot den tidigare ängsmarken i öster växer några riktigt gamla tallar som avslöjar en gammal brukningsgräns. Den gamla skogen närmast Regementsvägen har samma utbredning som skogsmarken på 1600-talet. Många av träden här är riktigt gamla. Även Kungsbäcksvägen har samma sträckning närmast högskolan som på 1600-talet. Ortnamnen Vall och Kungsbäck härrör även från den äldsta tiden.



En av de gamla borgarvretarna norr om Stora Vall med ett tydligt bryn mellan det som var åkermark och äng på 1600-talet. Foto Läns museet Gävleborg 2008-01-10.



En av de gamla borgarvretarna vid Gavleån, nordost om Stora Vall. Trots att den gamla åkern håller på att växa igen är landskapets strukturer från 1600-talet fortfarande klart urskiljbara. Foto Läns museet Gävleborg 2007-12-28.

Lantbruksskolan

Spåren efter lantbruksskolan är särskilt tydliga i området kring Stora och Lilla Vall. Parken med parkträden och de slingrande gångarna har kvar sin ursprungliga struktur även om en del av gångarna har fått nya sträckningar eller försvunnit. I parken dominerar lindar och lärkträd. I den östra delen av parken finns många riktigt gamla träd, medan i den västra delen är träden yngre. På udden sydost om Stora Vall finns ett bestånd av grova tallar som bildar en pelarsal. Parken omfattade ursprungligen även stränderna. Framför allt vid Gavleåns strand fanns gångar, planteringar och en brygga. Idag har

stränderna fått växa igen, men rester av gångstrukturen, parkträd och buskar finns fortfarande kvar.

Trädgården norr om bebyggelsen finns kvar till sin utbredning även om dess struktur delvis har påverkats av den militära tiden. Bäst bevarad är trädgården norr om Lilla Vall och nordost om Stora Vall där en del av fruktträden står kvar. I det senast nämnda området finns även husgrunder som sannolikt är rester efter bland annat ett växthus. Diken och andra odlingsspår i hela området härrör även från lantbruksskolans tid. Även Kungsbäcken bär tydliga spår efter lantbruksskolan; bäckfåran öster om Regementsvägen påverkades av tröskverket och dess damm och kanal. Under den nuvarande GC-bron finns landfästen av sten som sannolikt är lämningar efter tröskverksdammen.

Från lantbruksskolans tid härrör även bebyggelsens struktur i området även om vissa förändringar har skett senare.



Allén till Stora Vall tillsammans med är en del av parkanläggningen. Träden i parken närmast Stora Vall härrör från lantbruksskolans tid, medan träden närmast kameran har planterats senare. Foto Läns museet Gävleborg 2008-01-10.



I parken är gångstrukturen från lantbruksskolans tid till stora delar kvar. Här en gång norr om fd ladugården. I bakgrunden kullen med minnesstenen från 1924. Foto Läns museet Gävleborg 2008-01-10.



En fortfarande urskiljbar gång i pelarsalen öster om Stora Vall. Foto Läns museet Gävleborg 2008-01-10.



Vid stranden är parken igenvuxen, men många element kan fortfarande skönjas. Foto Läns museet Gävleborg 2008-01-10.



Trädgården sedd från skogen norr om Lilla vall. Trädgårdens struktur är bäst bevarad närmast Lilla Vall och nordost om Stora Vall. I områdets mitt, norr om Stora Vall där det under 1970-90-talen stod en kontorsbarack, finns däremot endast få spår kvar. Foto Läns museet Gävleborg 2008-01-10.



Trädgården med gamla fruktträd norr om Stora Vall. I bakgrunden finns två husgrunder, sannolikt bland annat efter ett växthus. Foto Läns museet Gävleborg 2008-01-10.

Den militära epoken

Den militära epoken innebar att landskapets strukturer konserverades under nära hundra år. Vissa delar av området påverkades dock påtagligt av de militära aktiviteterna i form av övningar och anläggandet av värn. Tydligast är spåren i de två skogsområdena norr om bebyggelsen. Skogen i området norr om Stora Vall, den gamla ängsmarken, har sannolikt fått växa fram under Hälsinge regementets tid. Det jämgamla och knappt hundraåriga trädbeståndet avslöjar detta. I skogen som även i övrigt har en tydligt kulturpåverkad karaktär finns en mängd gropar och andra lämningar efter övningsverksamheten. Strax norr om trädgården står ett värn som utgör en tydlig symbol för den militära epoken.

Även i skogen mellan Lilla Vall och Regementsvägen står ett värn och spåren efter den militära verksamheten är många, men denna skog är, som tidigare nämnts, äldre.

De militära spåren i parken i trädgården är tydligast norr om Stora Vall där platsen efter kontorsbarackstillbyggnaden idag endast är en stor gräsyta. I parken är den konstgjorda kullen med minnesstenen den tydligaste påminnelsen.



Spåren efter Hälsinge Regementets tid är tydligast i skogsområdena norr om Stora och Lilla Vall. Här ett värn nordväst om Lilla Vall. Foto Länsmuseet Gävleborg 2008-01-10.



I parken står en minnessten som avtäcktes i samband med Gustaf V:s besök under Hälsinge Regementets 300 års-jubileum 1924. I bakgrunden skimtar parkeringen som anlagts på platsen för lantbruksskolans ladugårdsbyggnad.

Sammantaget kan sägas att områdets långa brukningshistoria och de många spåren, från varje brukningsepok, gör att landskapet som helhet har höga kulturhistoriska värden.

FORNLÄMNINGSMILJÖN

I området finns inte många kända förhistoriska lämningar, vilket utan tvekan beror på alla de uppodlingar och andra markarbeten som ägt rum i området under flera hundra år. Sannolikt bör fynd av olika slag ha gjorts, men då mer omfattande uppodlingar bör ha skett redan i samband med borgarvretarnas expansion under 1500-talet, har dessa i så fall för länge sedan förkommit. Inom en radie av cirka 1500 meter från Stora Vall finns en uppgift om ett borttaget järnåldersgravfält och en slaggförekomst, båda sannolikt från vikingatiden (RAÄ 27 och 141). Båda representerar med säkerhet vikingatida gårdslägen med hus, grav och järnframställningsplats. Tre minnesstenar finns också i fornminnesregistret. En har rests tillsammans med den stenvälsbro den omnämner, Gustafsbro (RAÄ 32), den andra är rest till minne av soldater vid Hälsinge regemente och står intill dansbanan i Regementsparken RAÄ 57) och det tredje till minne av Gustaf V:s besök i samband med Hälsinge Regementets 300 årsjubileum 1924 (RAÄ76). Ett stycke åt nordost skall en kolerabegravningsplats ha funnits (RAÄ 143).

En övningsskans, nu borttagen (RAÄ 75), har legat vid Kungsbäcksvägen. En plats med namn, Åkermans kulle (RAÄ 234) står sydväst om regementsområdet. Det förefaller enligt Riksantikvarieämbetets fornminnesregister inte vara känt varifrån namnet kommer.

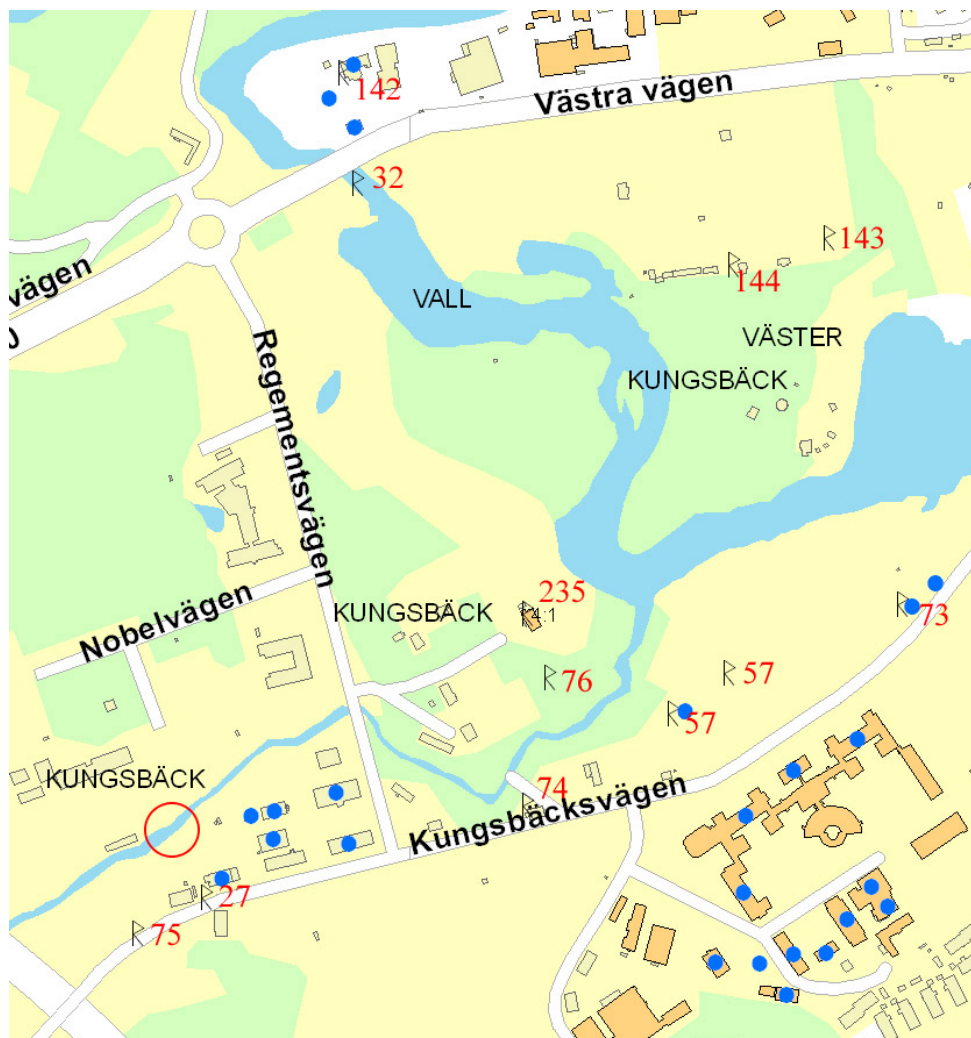
Även fem stående byggnader finns registrerade i fornlämningsregistret. Dessa är Stora Vall (RAÄ 235), f.d. regementsmuseet (RAÄ 74), f.d. Gustafsbro byggeri (RAÄ 142), Gamla bårhuset (RAÄ 144), danspaviljongen i Regementsparken (RAÄ 57) samt soldattorpet (RAÄ 73).

Fyndplatsen för malmgrytan i Kungsbäcken (norr om RAÄ 27) har däremot inte registrerats i fornlämningsregistret, se vidare avsnittet "Det äldsta Gävle", s 8.

När det gäller fornlämningsmiljön bär området kring Stora Vall en typisk prägel av centralplats. Det har sannolikt varit en centralplats ända sedan järnåldern, då Gavleån varit farbar från Gävlebukten och dit. Där låg en järnåldersby med namnet Vi. Vi-platser utgjorde religiösa, ekonomiska, administrativa och politiska centra under den yngre järnåldern. I Gästrikland sammanfaller de ofta med kyrkplatser, d.v.s. medeltida sockencentra.

Symptomatiskt är att denna plats låg där Kungsbäcken rinner ut i Gavleån, vilket bör ha varit ett kommunikationsmässigt bra läge. Namnet Vi- finns kvar i ett litet ortnamn i området, Vibro. Det ligger nära till hands att anta att Vi är föregångaren till handelsplatsen Gävle stad, och att centralplatsen flyttades i samband med att kustremsan grundades upp och det inte längre var möjligt att ta sig med båt upp till Vi. Området tillhörde Yttre Valbo, vilket var en del av Norra Roden, d.v.s. norra Roslagens ledungsväsende. Området kring Kungsbäckens och Gavleåns östra lopp har från begynnelsen varit föremål för de styrande samhällsskiktens intresse. Från att ha varit en vikingatida centralplats med koppling till Mälardalens maktstruktur lades området under kronan och Gävle slott. I dag är det svårt att reda ut var gränserna gick under järnåldern mellan byarna Backa, Vall och Vi, men det kan i alla fall konstateras att ägoförhållandena är komplicerade, och att detta beror på att marken varit begärlig för samhällets elit en lång tid.

Sammanfattningsvis kan sägas att det inte finns några fasta fornlämningar i utredningsområdet. På grund av fornlämningsmiljöns karaktär bör en arkeologisk utredning göras inför större markarbeten. En sådan utredning kan göras på frivillig basis eller efter kontakt med länsstyrelsen.



Karta över fornlämningarna. Fyndplatsen för malmgrytan i Kungsbäcken markerad med en ring. Karta Gävle kommun.

BEBYGGELSEN

Stora Vall, Valls herrgård

Historik: Uppförd i samband med lantbruksskolans etablering 1859. Till en början rymde Stora Vall sannolikt bl a undervisningslokaler. År 1872 försågs byggnaden med en tillbyggnad mot norr. Denna revs omkring 1909 i samband med att Stora Vall byggdes om till översteboställe. Senare under regementets tid fungerade byggnaden som stabskontor och sedan början av 2000-talet som restaurang.

Beskrivning: Timmerbyggnad i två plan med källare och oinredd vind på senare tillkommen betonggrund. Fasaden är klädd med hyvlad liggande dubbelfasspontpanel, i gavelröstena är panelen stående. Fasaden är målad i varmt ljusgul kulör, hörnkedjor, våningsband, fönsterbågar, fönsteromfattningar och fönsteröverstycken (i andra våningen) är målade i en varmt ljusgrå kulör. Fönstren i bottenvåningen och andra våningen är kopplade och av korsposttyp, vindsvåningen har spröjsade treluftsfönster. Fönstren i bv och öv har sannolikt tillkommit i samband med en ombyggnad på 1940-talet. Tidigare hade fönstren en korsformad spröjs i de översta lufterna. Dessa fönster är bevarade vid entrén.

Taket är ett sadeltak täckt med svartmålad skivplåt med parallella falsar. På taket står två plåtklädda svarta skorstenar. Huvudentré i form av öppen veranda med släta, ljusgrå pelare med enkla kapitäl. Pelarna bär upp en balkong med ett smidesräcke av järn med 1940-talskaraktär. På baksidan en utgång med en glasad dörr som har samma utformning som fönstren. Utgången är försedd med en enkel trätrappa.

Huvudentrés nuvarande utformning har tillkommit i samband med en ombyggnad på 1940-talet. Entrén var tidigare försedd med en veranda i snickarglädjesstil med smäckra pelare och tak dekorerad med sågtandslist, lik den bevarade verandan på Lilla Vall. Stora Vall har tidigare haft en veranda med samma formspråk även mot öster, denna revs sannolikt på 1940-talet.

Mot norr en köksingång i form av en låg utbyggnad under valmat tak. Material och färgsättning som i övrigt. Under senare tid har köksingången byggts ut mot öster och försetts med en utrymningstrappa av galvaniserad stål. Mot norr har det tillkommit en trappa som är försedd med pulpettak.

Invändigt präglas interiören av en restaurering från slutet av 1990-talet där man återskapade byggnadens äldre karaktär efter åren som militär stabskontor. Den ursprungliga sexdelade planlösningen till största delen bevarad. I bottenvåningen är dock två väggar i den östra delen borttagna så att bottenvåningen idag rymmer tre stora matsalsrum. I övervåningen är planlösningen bevarad. I hela byggnaden finns bevarade äldre snickerier i form av spegeldörrar, foder och väggpaneler. Dessa har ådringsmålats i en ekkulör. Väggarna är klädda med renoveringsgips och målade eller tapetserade. Efter restaureringen har man dock blottlagt timmerväggen mellan matsalen och lilla salongen och försett dörröppningen med ett timmerimiterande foder.

Bottenvåningens sydvästra rum är försett med en öppen spis. I övervåningen finns tre runda kakelugnar bevarade.

En uthusbyggnad har tidigare stått norr om byggnaden. Den revs 1971 i samband med att Stora Vall försågs med en stor tillbyggnad mot norr i form av kontorsbaracker, sk Pentagon. Barackerna revs i samband med att Hälsinge regemente lämnade området.

1999 renoverades byggnaden invändigt för att användas som nationshus för studentkåren vid högskolan. Läns museet tog fram ett åtgärdsförslag där den mest representativa tidsepoken för varje rum fick styra åtgärderna och inredningen. Efter några år lämnade studentkåren byggnaden som istället började användas som restaurang.

Antikvarisk bedömning: Med sin strama exteriör i empirestil är Stora Vall ett tidstypiskt exempel på träarkitekturen vid 1800-talets mitt, före snickarglädjesepoken. Trots många förändringar har byggnaden bevarat en stor del av sin ursprungliga karaktär. Verandan är ett välanpassat tillskott från 1940-talet. Byggnaden har ett högt kulturhistoriskt värde. Den ingår i en helhetsmiljö med de andra byggnaderna från lantbruksskolans och regementets tid. Den har även ett miljöskapande värde.

Värdebärare: Fasaden i sin helhet, taket, entrépartiet mot väster, fönsterformen. Invändigt den ursprungliga planlösningen, väggpanelerna, snickerierna och eldstäderna.

Rivningsförbud.



Stora Vall sedd från Gavleåns östra strand. Foto Läns museet Gävleborg 2007-12-28.



Stora Vall sedd från sydväst. Fasaden i sin helhet, taket, entrépartiet mot väster och fönsterformen utgör värdebärarna. Foto Läns museet Gävleborg 2008-01-10.



Stora Vall, nedre hallen. Den ursprungliga planlösningen, vägghänselerna och snickerierna är värdebärare. Foto Läns museet Gävleborg 2008-01-10.



Stora Vall, sydvästra rummet i övervåningen. Även eldstäderna utgör värdebärare. Foto Läns museet Gävleborg 2008-01-10.

Lilla Vall

Historik: Uppförd under lantbruksskolans tid 1859-1883. (Byggnaden finns på en karta från 1883.) Ombyggd på 1940-talet. Byggnaden har använts både under lantbruksskolans och under regementets tid som bostadshus (överstebostad). Idag nyttjas Lilla Vall av högskolans ekonomkår som ett kårhus.

Beskrivning: Timmerbyggnad i 1 ½ våning på senare tillkommen betonggrund. Fasaden är klädd med liggande hyvlad dubbelfasspontpanel. Panelen är målad i en varmgul kulör, hörnbrädor, fönsteromfattningar och fönsterbågar är varmt ljusgrå. Taket är brutet och täckt med tvåkupigt tegel. Takfoten är inklädd. Takformen härrör sannolikt från en ombyggnad på 1940-talet. På taket står en oputsad tegelskorsten. Mot norr en mindre takkupa med fönster. Kopplade treluftsfönster med tredelade bågar där den översta rutan är dessutom delad i två. Fönstren har tidigare sannolikt varit lika som i den närliggande fd skosmedjan, men bytta vid 40-talets ombyggnad.

Huvudentrén mot öster är försedd med en öppen ursprunglig veranda i snickarglädjesstil med smäckra pelare, figursågat räcke och takfot med sågtandslist. Taket är valmat och plåttäckt. Sentida, ljusgrå, glasad ytterdörr. Norr om entrén ligger en sentida altan med trädäck och enkla träräcken. Mot väster köksentré utan tak med en enkel, glasad trädörr av 40-talstyp, målad i en ljusgrå kulör.

Invändigt har byggnaden en korsformad plan. Övervåningen har sannolikt tillbyggt och inretts i samband med en ombyggnad på 1940-talet. En del ursprungliga snickerier, främst dörrfoder och dörrar är bevarade, men interiören karaktäriseras dels av 40-talets ombyggnad med skivklädda väggar och parkettgolv, dels av sentida ändringar som gjorts då byggnaden har använts som kårhus.

I bottenvåningen står en öppen spis från 40-talet.

Byggnaden har skador i stommen, fasadpanelen och i bottenbjälklaget.

Antikvarisk bedömning: Byggnadens exteriör karaktäriseras av ombyggnaden från 1940-talet med tillägg av den ursprungliga verandan. Den fyrkantiga formen kombinerat med den låga höjden och det brutna taket gör att byggnaden ger ett klumpigt intryck. Samtidigt smälter den väl in i sin omgivning. Invändigt är planlösningen och snickerier bevarade.

Byggnaden har ett kulturhistoriskt värde. Den ingår i en helhetsmiljö med de andra byggnaderna från lantbruksskolans och regementets tid. Den har även ett miljöskapande värde.

Värdebärare: Fasaderna med panel och snickeridetaler. Fönstrens form. Takmaterial. Verandan. Planlösningen i bottenvåningen. Ursprungliga snickerier.

Rivningsförbud.



Lilla Vall sedd från sydost. Fasaderna med panel och snickeridetalj, fönstrens form, takmaterialet och verandan är värdebärare. Foto Läns museet Gävleborg 2008-01-11.



Lilla Vall sedd från nordväst. Foto Läns museet Gävleborg 2008-01-10.



Invändigt präglas Lilla Vall av en ombyggnad på 1940-talet och inredning från sen tid då byggnaden har fungerat som kårlokal. Foto Läns museet Gävleborg 2008-01-10.

Uthus till Lilla Vall

Historik: Sannolikt uppförd under lantbruksskolans tid. Byggnaden är dock flyttad till den nuvarande platsen under 1900-talets första hälft. Laga skifteskartan från 1904 visar en uthusbyggnad med ungefär samma storlek nordväst om huvudbyggnaden, men ingen byggnad på den nuvarande platsen.

Beskrivning: Timmerbyggnad i en våning med källare på en naturstensgrund. Fasaden i bottenvåningen är klädd med faluröd liggande dubbelfasspontpanel som sannolikt har tillkommit i samband med flytten. Gavlarna har stående brädpanel. Fönster- och portomfattningar samt hörnbrädor är vitmålade. Sadeltak som är täckt med tvåkupigt tegel. Öppen takfot med figursågade taktassar.

Portarna till förråden och garaget är klädda med liggande panel, källarporten med stående panel. Portarna är målade i en grön kulör. Mot väster ett tvåluftsfönster med tredelade bågar där den översta rutan har en nygotisk spröjsning. Enkla, vitmålade fönsterbågar med gammalt, munblåst glas.

Byggnaden rymmer tre förråd, ett garage och källare. Källaren har sannolikt tillkommit i samband med flytten till den nuvarande platsen.

Antikvarisk bedömning: En uthusbyggnad med en typisk enkel utformning. Byggnaden har ett kulturhistoriskt värde. Den ingår i en helhetsmiljö med de andra byggnaderna från lantbruksskolans och regementets tid. Den har även ett miljöskapande värde.

Värdebärare: Exteriören i sin helhet.

Rivningsförbud.



Lilla Valls uthus sett från sydväst. Exteriören i sin helhet utgör en värdebärare.

Smedjan

Historik: Uppförd under lantbruksskolas tid 1859-1883. (Byggnaden finns på en karta från 1883.) Vid lantbruksskolan tillverkades även jordbruksredskap, främst sk enbetsplogar, men även harvar, frösåningsmaskiner o s v. Bearbetningen av järnet bör ha gjorts i smedjan. Smedjan har även använts för tillverkning av hästskor. Ett av rummen har varit inrett till bostadsändamål. Under regementets tid användes byggnaden som skosmedja. Idag är det ett förråd.

Beskrivning: Timmerbyggnad på en senare tillkommen betonggrund. Fasad av stående faluröd locklistpanel. Vitmålade, hyvlade hörnbrädor samt fönster- och portomfattningar, även fönstren är vita. Tre- och tvåluftsfönster med tredelade bågar där den översta rutan har en nygotisk spröjsning, enkla fönsterbågar med gammalt, munblåst glas, vissa kompletterade med lösa innanfönster. Bevarade gångjärn av typ som är vanlig fram till 1800-talets mitt. Blindfönster till höger om södra entrén. På norra sidan har fönstren bytts på 1930-40-talet. Ingång både från norr och från söder. Den södra porten är klädd med liggande panel på utsidan, på insidan är den masonitklädd. Den norra är masonitklädd på båda sidor. Båda portarna är grönmålade. Vindsluckor av trä med nygotisk form, målade i falurött ovanför portarna. Byggnaden har ett sadeltak som är täckt med tvåkupigt tegel. Öppen takfot med figursågade taktassar.

Till höger om södra entrén två elskåp.

Invändigt är byggnaden delad i fyra rum, två större mot öster, två mindre mot väster. Planlösningen är till stora delar bevarad, men många dörröppningar har förstörats och en öppning har satts igen under årens lopp.

I den norra delen står en stor härd. Här har det även funnits hästboxar, men dessa är idag borttagna. Det stora rummet mot norr har betonggolv/knubbgolv, det lilla rummet har trägolv. Rummen är klädda med sågad panel som är målade i en ljusblå kulör, vid fd hästboxarna är panelen brun nertill och ljusgrå upptill. En del av det mindre, västra rummet har masonitklädda väggar. Hela taket i den norra delen är klätt med profilerade takbrädor som målats i grå och ljusblå kulör. Mellan stora och mindre rummet finns en bevarad ursprunglig dörr med liggande träpanel. Fönstren är målade i en ljusgrå kulör, i den norra delen försedda med lösa innanfönster. Samtliga fönsterfoder och en del dörrfoder är bevarade.

Den södra delen har trägolv som i det stora rummet är täckt med skivmaterial. I det mindre rummet mot väster står en liten härd och även i det större rummet har det stått en eldstad. Det sistnämnda rummet har även haft tapetserade väggar vilket ger intryck av ett bostadsrum. Det äldsta tapetlagret är från 1870-80-talet. På timmerväggen i detta rum finns även en inskription från april 1880. Detta tyder på att denna del av byggnaden inreddes 1880 för att användas för bostadsändamål. Idag har man tagit fram de bara timmerväggarna och endast rester av tapeter är bevarade. Taket är klätt med hyvlade takbrädor som är målade i en grågrön kulör. Taklisterna är bevarade. Den södra delen har enkla fönster, målade i en ljusgrå kulör. Dörr- och fönsterfoder är bevarade.

Byggnaden har drabbats av fuktskador och i vis mån rötskador (i golvet i det fd bostadsrummet) och svampingrepp (i ett av fönstren i det stora rummet mot norr). Skadornas omfattning måste undersökas vidare.

Antikvarisk bedömning: Smedjan med sitt nygotiska formspråk är en tydlig exponent för den lantgotiska stilen som blev populär i Sverige vid 1800-talets mitt genom Charles Emil Löfvenskiölds typritningar. Byggnaden är utvändigt oförändrat. Invändigt finns spår från den ursprungliga användningen bevarade. Byggnaden har ett högt kulturhistoriskt värde. Den ingår i en helhetsmiljö med de andra byggnaderna från lantbruksskolans och regementets tid. Den har även ett miljöskapande värde.

Värdebärare: Bortsett från grunden och elskåpen är exteriören i sin helhet en värdebärare. Invändigt är den bevarade ursprungliga planlösningen, trägolven, fönstren, övriga ursprungliga snickerier och inredningar samt härdarna värdebärare.

Rivningsförbud.



Smedjan sedd från sydost. Exteriören är sin helhet en värdebärare.



Härden i det stora rummet mot norr. Invändigt är härdarna, den bevarade ursprungliga planlösningen, trägolven, fönstren, och övriga ursprungliga snickerier och inredningar värdebärare.

Fd Hemvärnskontoret

Historik: Uppförd under lantbruksskolans tid 1859-1883. (Byggnaden finns på en karta från 1883.) Ombyggd på 1940-50-talet och efter 1995. Nyttjandet under lantbruksskolans tid är oklart, men eventuellt fanns här en verkstad för tillverkning av jordbruksredskap, se vidare smedjan, s 24. I så fall är byggnaden uppförd omkring 1859. På laga skifteskartan från 1904 är byggnaden betecknad som bostadshus. Under regementets tid användes byggnaden först som bageri, senare kontor för Hemvärdet. Idag är byggnaden ett kontorshus.

Beskrivning: Timmerbyggnad i 1 ½ våning med inred vind på en senare tillkommen betonggrund. Fasaden är klädd med stående faluröd locklistpanel. Fönsterbågar, fönsteromfattningar och hörnbräddor är vita. Byggnaden har ett sadeltak som är täckt med svartmålad pannplåt. Öppen takfot med figursågade taktassar. Fönstren är kopplade och eventuellt tillkommit i samband med en ombyggnad på 1950-talet. Fönstren har tre lufter med tredelade bågar där den översta delen har en stående spröjs, i vindsvåningen två lufter. Mot öster en huvudentré under ett enkelt skärmtak, ytterdörren är en glasad trädörr med stående panel från 1950-talet, målad i en brun kulör. Mot väster en altandörr som leder till en äldre uteplats av betong. Mot norr en utrymningstrappa av galvaniserad stål.

Invändigt är byggnaden helt moderniserad i sen tid. I bottenvåningen finns ett stort öppet rum, kök och kontorsrum, i övervåningen allrum och kontorsrum. Enligt byggnadsinventeringen från 1994 finns gamla tapeter och ytskikt sparade under senare väggbeklädnader.

Antikvarisk bedömning: Byggnaden är en av de bevarade uthusbyggnaderna från lantbruksskolans tid. Trots flera ombyggnader har den ett kulturhistoriskt värde. Den ingår i en helhetsmiljö med de andra byggnaderna från lantbruksskolans och regementets tid. Den har även ett miljöskapande värde.

Värdebärare: Fasadernas uppbyggnad, panel och färgsättning, fönstrens form, takets form och material.



Fd Hemvärnskontoret sett från sydost. Fasadernas uppbyggnad, panel och färgsättning, fönstrens form, takets form och material samt entrépartiet är värdebärare. Foto Länsmuseet Gävleborg 2008-01-10.

Uthus

Historik: Uppförd i början av 1900-talet. (Byggnaden finns inte på en karta från 1883.) Från början var detta ett uthus till bageriet, idag förråd.

Beskrivning: Byggnad med regelstomme på grundstenar, klädd med stående faluröd locklistpanel. Sadeltak som är täckt med tvåkupigt tegel. På taket står en ventilationskorsten av trä. Fem grönmålade, enkla trädörrar med stående panel till förrådsutrymmena.

Antikvarisk bedömning: Det lilla uthuset är en av byggnaderna i området som är uppförda under Hälsinge regementets tid. Byggnaden är tidstypisk och oförändrad sedan byggtiden. Byggnaden har ett högt kulturhistoriskt värde. Den ingår i en helhetsmiljö med de andra byggnaderna från lantbruksskolans och regementets tid. Den har även ett miljöskapande värde.

Värdebärare: Exteriören i sin helhet.

Rivningsförbud.



Det lilla uthuset sett från nordost. Exteriören i sin helhet utgör en värdebärare. Foto Läns museet Gävleborg 2008-01-10



Uthuset sett från sydväst. Foto Läns museet Gävleborg 2008-01-10.

Vårdhallen (MC-garaget)

Historik: 1922. Ersatte då en äldre ekonomibyggnad från lantbruksskolans tid. Rester av den tidigare byggnaden kan finnas kvar i stommen. Byggnaden var ursprungligen en vårdhall/motorcykelgarage, senare har den använts som förråd.

Beskrivning: Träbyggnad på betonggrund, fasaderna är klädda med stående faluröd locklistpanel. Byggnaden har ett sadeltak som är täckt med röd tegelprofilerad plåt. På taket står en svart ventilationsskorsten i plåt. Fönstren är täckta med svarta luckor, fönsteromfattningar och hörnbrädor är vitmålade. Treluftsfönster av typen som var vanlig under 1910-20-talen med sex rutor i varje båge. Enligt byggnadsinventeringen är fönsterbågarna grönmålade utvändigt. Mot söder finns en stor garageport av plåt. En stor trätappa på norra sidan leder till ett vindsutrymme. I varje gavelnock finns kvar en krokförsedd bjälke för vinschning av varor upp till vinden.

Invändigt består byggnaden av ett stort öppet rum med betonggolv och med pelare som håller bjälklaget uppe, två mindre förrådsrum och ett kontor. Alla ytskikt är skivklädda och målade i sen tid, innerdörrarna är sentida spegeldörrar.

Antikvarisk bedömning: Vårdhallen är en av byggnaderna i området som uppfördes under Hälsinge regementets tid. Den har genomgått relativt många förändringar under årens lopp, men har trots detta ett kulturhistoriskt värde. Den ingår i en helhetsmiljö med de andra byggnaderna från lantbruksskolans och regementets tid. Den har även ett miljöskapande värde.

Värdebärare: Fasadernas uppbyggnad, material och färgsättning, fönstren (bortsett från luckorna), takets form och de krokförsedda bjälkarna vid gavelnocken.



Vårdhallen (mc-garaget) sedd från sydost. Värdebärare är fasadernas uppbyggnad, material och färgsättning, fönstren (bortsett från luckorna), takets form och de krokförsedda bjälkarna vid gavelnocken. Foto Läns museet Gävleborg 2008-01-10.

Ladan

Historik: Uppförd mellan åren 1883-1897. (Byggnaden finns inte på en karta från 1883. På en av portarna finns en inskription från 1897.) Användes under lantbruksskolans och regementets tid som lada, idag som förråd.

Beskrivning: Byggnad med stolpstomme på grundstenar, klädd med stående faluröd locklistpanel. Sadeltak som är täckt med sinuskorrugerad plåt. Öppen takfot med figursågade taktassar. Ladan är delad i tre förvaringsutrymmen som nås genom enkla, svartmålade träportar. Portarna mot öster är ursprungliga. Det norra rummet ett äldre trägolv, de andra har singelgolv.

Antikvarisk bedömning: Ladan har bevarat sin ursprungliga utformning och planlösning. Byggnaden är dessutom typisk för sin tid och har därför ett högt kulturhistoriskt värde. Den ingår i en helhetsmiljö med de andra byggnaderna från lantbruksskolans och regementets tid. Den har även ett miljöskapande värde.

Värdebärare: Exteriören i sin helhet. Stommen. Planlösningen.

Rivningsförbud.



Ladan sedd från sydost. Exteriören är en värdebärare i sin helhet. Foto Läns museet Gävleborg 2008-01-11.



Planlösningen är värdebärare. Foto Läns museet Gävleborg 2008-01-11.

Fd Regementsmuseet

Historik: Uppförd under lantbruksskolans tid 1883-1889. (Byggnaden finns inte på en karta från 1883.) Ombyggd år 1954. Byggnaden användes ursprungligen sannolikt som en skola, under regementets tid först som musikbyggnad, senare som regementsmuseum. Idag rymmer byggnaden kontorsrum.

Beskrivning: Timmerbyggnad i 1 ½ våning på naturstensgrund med senare betongfyllningar. Fasaderna är klädda med faluröd stående locklistpanel. Fönsterfoder och hörnbrädor vitmålade. Fönstren är vitmålade, småspröjsade och av varierande storlek, från höga fyrluftsfönster med sex rutor i varje båge till tvåluftsfönster med fyra rutor i varje båge. Originalfönster med lösa innanfönster som är satta på gångjärn. Taket är ett sadeltak, täckt med tvåkupigt tegel, öppen takfot med figursågade taktassar. På taket står en plåtklädd skorsten. Grönmalad ytterdörr, klädd med snedställd panel, sannolikt från en ombyggnad år 1954.

Mot väster en äldre tillbyggnad med fasader av faluröd locklistpanel och under sadeltak som är täckt med svart trapetsprofilerad plåt. Mot väster även en utrymningstrappa av galvaniserad stål.

Planlösningen i bottenvåningen består av ett stort rum med högt i tak, en förstuga samt två mindre rum. En spiraltrappa av järn leder upp till vindsvåningen där det finns tre rum. Trappans läge och utformning härrör från en ombyggnad år 1954.

Vid sidan av fönstren är fönsterfoder och en del andra ursprungliga snickerier bevarade. I övervåningen är trägolvet i förstugan bevarat. I övrigt är väggarna skivklädda och målade och golven täckta med ekparkett eller med mattor. Vägg- och golvbeklädnaderna härrör sannolikt från ombyggnaden 1954.

Det stora rummet i bottenvåningen har en karaktär av skolsal. Det är därför sannolikt att byggnaden ursprungligen uppfördes som undervisningslokal för lantbruksskolan.

Antikvarisk bedömning: Byggnaden har en välbevarad karaktär av en skolbyggnad från 1800-talets senare hälft. Utvändigt är byggnaden i stort sett oförändrad, interiören präglas av en ombyggnad från 1954 med flera bevarade ursprungliga snickerier. Byggnaden har ett högt kulturhistoriskt värde. Den ingår i en helhetsmiljö med de andra byggnaderna från lantbruksskolans och regementets tid. Den har även ett miljöskapande värde.

Värdebärare: Exteriören i sin helhet, invändiga ursprungliga snickerier, ursprunglig planlösning.

Rivningsförbud.



Fd Regementsmuseet sett från söder. Exteriören i sin helhet är värdebärare. Foto Länsmuseum Gävleborg 2008-01-10.



Rummen i bottenvåningen har högt i tak och det stora rummet höga fönster. Den ursprungliga planlösningen och de ursprungliga snickerierna är värdebärare. Foto Länsmuseum Gävleborg 2008-01-10.

Nybygget, fd statkarlsbyggnad

Historik: Uppförd under lantbruksskolans tid 1883-1889. (Byggnaden finns inte på en karta från 1883.) Nybygget var ursprungligen ett bostadshus för arbetare vid lantbruksskolan. På 1970-80-talet flyttades byggnaden till den nuvarande platsen och den inreddes till kontor. Idag används tre rum i bottenvåningen som kontor, de övriga tre som keramik- och vävateljé.

Beskrivning: Timmerbyggnad i 1 ½ våning med inredd vind, på senare tillkommen betonggrund. Fasaderna är klädda med faluröd stående locklistpanel. Fönsterfoder och hörnbrädor är vita. I bottenvåningen tvåluftsfönster med tredelade bågar, i vindsvåningen fönster med nygotisk form. Samtliga fönster är kopplade, bytta i sen tid (eventuellt vid flytten) och målade i en ljusgrön kulör. Taket är ett sadeltak, täckt med tvåkupigt tegel, öppen takfot med figursågade taktassar. På taket står en plåtklädd skorsten från sen tid. Huvudingången idag ligger mot norr där det finns en enkel, öppen farstuvist med sadeltak och med öppen trappa. Panelklädd ytterdörr, målad i en ljusgrön kulör. Mot väster en ytterligare ingång med en ytterdörr. Här har det ursprungligen varit två ingångar.

Planlösningen i bottenvåningen består av sex rum och en förstuga. I förstugan finns en trappa som leder upp till vinden där det finns tre inredda rum. Planlösningen är den ursprungliga, liksom innerdörrarna som dock är masonitklädda, men i övrigt präglas interiören av senare tiders ombyggnader.

Nybygget rymde till början sex bostadslägenheter. I bottenvåningen fanns två lägenheter med ett rum och kök som nåddes genom ingången mot norr. Två spisrum mot väster hade var sin ingång. I övervåningen fanns två spisrum som nåddes genom trappan i förstugan. Till bostadshuset hörde ett antal ekonomibygnader. De sista revs i samband med att regementet lades ner på 1990-talet.

Antikvarisk bedömning: Trots förändringar i sen tid och rivningar av ekonomibygnaderna har byggnaden ett kulturhistoriskt värde. Byggnaden var ett bostadshus för arbetare vid lantbruksskolan och ingår i en helhetsmiljö med de andra byggnaderna från lantbruksskolans och regementets. Den har även ett miljöskapande värde.

Värdebärare: Fasadernas uppbyggnad och material, takets form och material, fönstrens form. Planlösning, de bevarade ursprungliga snickerierna.



Nybygget sett från väster. Fasadernas uppbyggnad och material, takets form och material och fönstrens form är värdebärande. Foto Läns museet Gävleborg 2008-01-14.



Tre av rummen i bottenvåningen används idag som en keramik- och vävateljé. Foto Läns museet Gävleborg 2008-01-14.

Acceleratorn

Historik: Acceleratorn är en fd militärbarack som flyttades till den nuvarande platsen i slutet av 1990-talet. Acceleratorn ersatte då två uthusbyggnader till Nybygget. Det ursprungliga byggåret är inte känt.

Beskrivning: I samband med flytten gjordes en total ombyggnad med bland annat förhöjt tak, nya fönster och ny panel.

Antikvarisk bedömning: Byggnaden saknar kulturhistoriskt värde.

Värdebärare: -



Acceleratorn är en fd militärbarack som flyttats till den nuvarande platsen och ombyggt i slutet av 1990-talet. Foto Länsmuseet Gävleborg 2008-01-10.

FRAMTIDA UTVECKLINGSMÖJLIGHETER

Området mellan Gustavsbro och Kungsbäcksvägen har en intressant brukningshistoria med lång kontinuitet. Varje brukningsepok har lämnat sina landskapsstrukturer, spår och årsringar som sedan mer eller mindre förändrats under de följande epokerna, men utan att försvinna. Ofta har landskapets vård och brukande fortsatt på samma sätt som tidigare och utvecklingsinsatserna har gjorts med hänsyn till det tidigare brukandet. Exempel på detta är lantbruksskolan som under 1800-talets slut fortsatte att bruka de gamla borgarvretarna och t o m experimenterade med nya brukningsmetoder, utan att strukturerna i landskapet förändrades. Regementet å sin sida fortsatte under 1900-talet att vårda och komplettera den gamla lantbruksskolparken.

I kapitlet ”Landskapets värden idag”, s 12 ff, redovisas var de olika brukningsepokers strukturer och spår är särskilt tydliga. Men det karaktäristiska för området är kontinuiteten och att spår från varje brukningsperiod finns bevarade. Detta, tillsammans med den bevarande bebyggelsen och naturlandskapet, gör att landskapet som helhet har höga kulturmiljövärden. Några särskilda bevarandeområden är därför inte möjliga att avgränsa. Kulturmiljöns värden är så starka att dessa bör få styra områdets framtida utveckling, annars riskerar området att förlora sin karaktär. Det aktuella området ingår dessutom i ett riksintresse för kulturmiljön där parkstråket längs Gavleån särskilt lyfts fram.

För att behålla områdets karaktär och kulturmiljöns värden gäller följande:

Parken kring Stora och Lilla Vall ska vårdas och kompletteras. De delar av gångsystemet som inte längre är tydliga kan återskapas. Den del av parken som ligger vid Gavleåns strand och som idag är igenvuxen kan med fördel röjas upp. Trädgården kan med fördel återskapas och där kan vid behov ett växthus/orangeri uppföras. De öppna markerna norr om parken ska hållas öppna, de gamla vretarna som nu är igenvuxna kan med fördel röjas ut och göras öppnare för att stärka landskapets historiska dimension.

Skogsområdena ska behålla sin karaktär av kulturskog och får inte växa igen med sly och gran. Kungsbäckens stränder kan med fördel röjas upp något.

Eventuella avstyckningar i samband med försäljning av fastigheter måste så långt som möjligt utgå ifrån den värdefulla kulturmiljön. Fastighetsgränserna ska följa befintliga eller äldre gränslinjer i området. För Stora Vall, Lilla Vall och de gamla ekonomibyggnaderna intill parken innebär detta att fastighetsgränsen mot parken och trädgården ska dras så nära byggnaderna som möjligt, alternativt så att hela parken och trädgården styckas av utifrån naturliga avgränsningar. Det sistnämnda alternativet kräver att markanvändningen och skötseln av parken och trädgården regleras strikt i en kommande detaljplan. Hela området ska dessutom förbli tillgängligt för allmänheten och tomterna ska inte få avgränsas med hjälp av staket eller liknande.

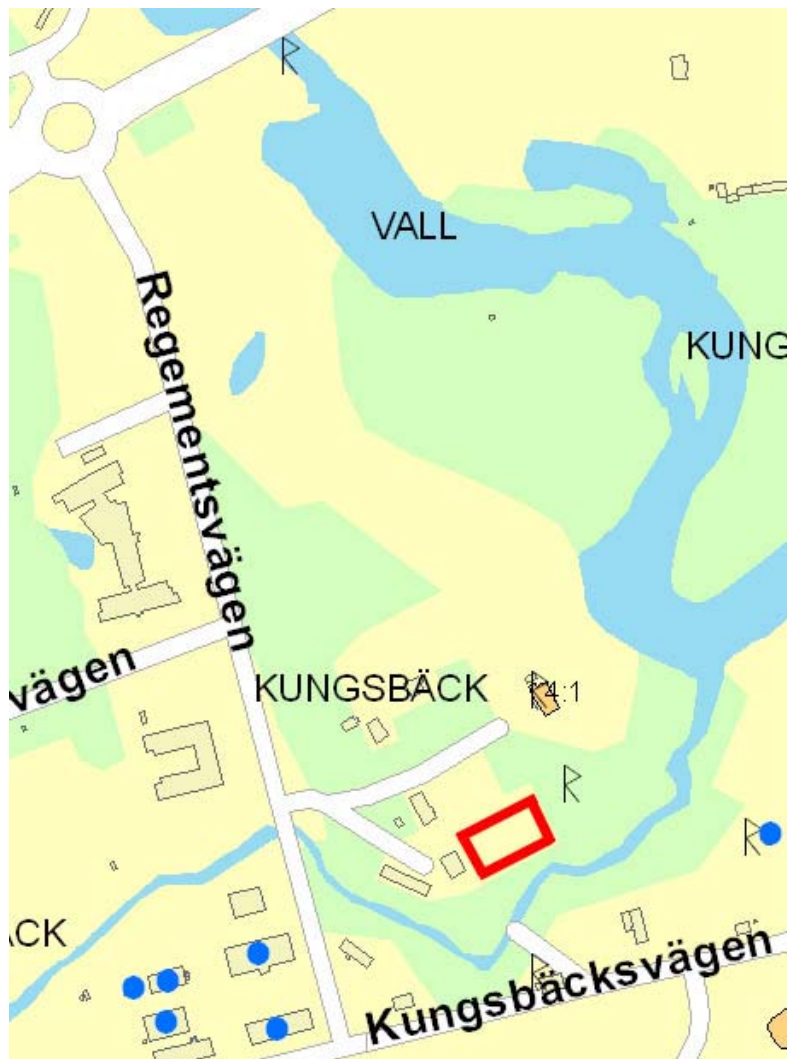
Ur kulturmiljösynpunkt kan exploatering för ny bebyggelse endast komma ifråga på den nuvarande parkeringen intill byggnad 43. På denna plats stod lantbruksskolans ladugård fram till mitten av 1960-talet. Lantbruksskolans

ekonomibyggnader var placerade i den västra delen av anläggningen och bildade en ekonomigård som var skild från mangården (Stora Vall) genom parken. Anläggningen i sin helhet hade en symmetrisk uppbyggnad med Stora Vall som blickpunkt. Flera av ekonomibyggnaderna är bevarade idag. Närmast parkeringen står tre byggnader på rad vilket gör att anläggningens grundform fortfarande är bevarad.

För att bevara anläggningens form är det viktigt att de nya byggnaderna placeras på samma sätt som ladugårdsbyggnaderna. För lämpliga placeringar kan laga skifteskartan från 1904 användas som underlag. Formspråket ska vara den enkla ekonomibyggnadsstilen som finns bevarad i området.

Byggnadsmaterialet och dimensionerna ska följa omgivningen, men särskild vikt ska även läggas vid detaljutformning såsom taklutning och fönstrens placering och utformning. Några pastischer behöver det dock inte bli fråga om.

Om parkeringsplatsen bebyggs måste parkeringsmöjligheter beredas på andra sidan Kungsbäcksvägen/Regementsvägen. Någon ny parkering inom utredningsområdet är inte möjlig att anlägga utan att kulturmiljöns värden förstörs.



Platsen för en eventuell framtida byggrätt markerad. Karta Gävle kommun.

KÄLLOR

Knut Bjökenstam (red): *Så levde man på Kungsbäck. Hälsinge regemente i Gävle 1909-1994.*

Lena Boox: *Stora Vall. Kulturhistoriska riktlinjer och förslag på färgsättning vid interiör renovering.* Läns museet Gävleborg slutredovisning 1999.

Anders Broberg: *En medeltida prästgård vid Vall.* Riksantikvarieämbetet, UV Stockholm, rapport 1996:103.

Folke Hedblom: *Gästriklands äldre bebyggelsenamn.* Från Gästrikland 1957-58.

Gunnar Hobroh: *Medeltida gryta från Kungsbäck.* Från Gästrikland 1948.

Gunnar Hobroh: *Gästriklands jordbruk vid mitten av 1800-talet och lantbruksskolan vid Vall.* Från Gästrikland 1964.

Philibert Humbla (red): *Ur Gävle stads historia.* 1946.

O. Källström (red): *Gävle stads tänkebok.* Från Gästrikland 1955.

Läns museet Gävleborg: *Byggnadsinventering av I 14:s kasernområde vid Kungsbäck,* internrapport 1992:5.

Läns museet Gävleborg: *Byggnadsinventering av I 14 Hälsinge Regemente,* internrapport 1994:9.

Lantmäterikartor:

21-VAL-133: Geometrisk deliniation uppå Kronones Ladugård och Kungsänget underlagt Gefleborgs Slått samt Backa bys egor till åker och äng tillika de ängstägter och Wretar som stadens invånare i Gefle innehafwa, inom Kungsängets och berörda byars rå och rör i Walbo skn Gestrikland, 1689.

21-VAL-11: Geometrisk afritning öfver de stenige skougsbackar som Bärgmästare Thor Bellander söker till Skatte inlösa, belägen wijd och inom Gefle Slåtts Ladugårds pågång uti Wahlbo sokn, 1730.

21-VAL-245: Conceptcharta öfver Kungsladugården Walls alla ägor uti Wahlbo sn och Gästrikland af Gefleborgs län, 1845.

2180 K-S52: Gefle år 1883.

21-VAL-700: Karta över alla ägorna till Backa by och Kungsladugården Vall uti Valbo socken, Gestrikland och Gefleborgs län, upprättad vid laga skifte år 1904.

I LÄNSMUSEETS ARKIV FÖRVARAS

Fotodokumentation